

บทที่ 3

การติดตามตรวจสอบผลกระทบสิ่งแวดล้อม

บทที่ 3

การติดตามตรวจสอบคุณภาพน้ำ

โครงการนิคมอุตสาหกรรมเขต วินด์เซลล์ นราธิวาส (ระยะดำเนินการ) ได้ปฏิบัติตามมาตรการติดตามตรวจสอบผลกระทบสิ่งแวดล้อม ตามที่รายงานการประเมินผลกระทบสิ่งแวดล้อมของโครงการกำหนด สำหรับบทนี้ แสดงวิธีการและผลการติดตามตรวจสอบคุณภาพน้ำ ระหว่างเดือนกรกฎาคม-ธันวาคม พ.ศ. 2565 (ครั้งที่ 2/2565) มีรายละเอียดการดำเนินการ และผลการติดตามตรวจสอบดังนี้

3.1 แผนการดำเนินงาน

บริษัทที่ปรึกษา (ยูเออี) ได้ดำเนินการติดตามตรวจสอบคุณภาพน้ำตามที่มาตรการกำหนด ซึ่งมีรายละเอียดการดำเนินงาน ดังตารางที่ 3-1 และแผนผังจุดติดตามตรวจสอบแสดงดังรูปที่ 3-1

3.2 แผนที่ที่ตั้งบริษัท และจุดติดตามตรวจสอบผลกระทบสิ่งแวดล้อม

โครงการนิตยบุคคลอาคารชุด วินด์เซลล์ นราธิวาส ตั้งอยู่ที่ถนนนราธิวาสราชนครินทร์ แขวงทุ่งมหาเมฆ เขตสาทร กรุงเทพมหานคร สำหรับจุดติดตามตรวจสอบผลกระทบสิ่งแวดล้อม แสดงดังตารางที่ 3-2 และ

ตารางที่ 3-2 ค่าพิกัดทางภูมิศาสตร์ของจุดติดตามตรวจสอบผลกระทบสิ่งแวดล้อม

จุดติดตามตรวจสอบ	พิกัดทางภูมิศาสตร์ ระบบ UTM, Datum WGS84
คุณภาพน้ำทิ้ง บ่อตรวจคุณภาพน้ำ	47P 666318E 1515732N
คุณภาพน้ำสระว่ายน้ำ 1. สระว่ายน้ำส่วนลึก 2. สระว่ายน้ำส่วนตื้น	47P 666331E 1515705N 47P 666313E 1515704N
คุณภาพน้ำประปา น้ำประปา	47P 666318E 1515732N



ที่สังเกตพบ เช่น สี และกลิ่น เป็นต้น รวมถึงข้อมูลอื่นๆ ที่ใช้ประกอบในการจัดทำรายงาน ลงในแบบบันทึกข้อมูลภาคสนาม ซึ่งต้องนำส่งห้องปฏิบัติการวิเคราะห์พร้อมกับตัวอย่าง

สำหรับการควบคุมคุณภาพในห้องปฏิบัติการวิเคราะห์สำหรับการวิเคราะห์ตัวอย่างนั้น ได้ดำเนินการตามระบบมาตรฐานของ Quality Control in the Laboratory สำหรับทุกดัชนีทุกขั้นตอน ดังแสดงในตารางที่ 3-3 และรูปที่ 3-2

ตารางที่ 3-3 ภาชนะบรรจุ วิธีเก็บรักษา และวิธีการวิเคราะห์ตัวอย่างน้ำทิ้ง

ดัชนี	ภาชนะบรรจุ	วิธีรักษาสภาพตัวอย่างน้ำ	วิธีวิเคราะห์
ความเป็นกรดและด่าง (pH)	-	ตรวจวัดในภาคสนาม	Electrometric Method
บีโอดี (BOD)	ขวด Polyethylene ขนาด 1,000 มล.	แช่เย็นที่อุณหภูมิ >0, ≤6 °C	Azide Modification Method
ของแข็งแขวนลอย (SS)	ขวด Polyethylene ขนาด 1,000 มล.	แช่เย็นที่อุณหภูมิ >0, ≤6 °C	Suspended Solids Dried at 103-105 °C
ของแข็งละลายน้ำทั้งหมด (TDS)	ขวด Polyethylene ขนาด 1,000 มล.	แช่เย็นที่อุณหภูมิ >0, ≤6 °C	Total Dissolved Solids Dried at 103-105 °C
ตะกอนหนัก	ขวด Polyethylene ขนาด 1,000 มล.	แช่เย็นที่อุณหภูมิ >0, ≤6 °C	Settleable Solids Dried at 103-105 °C
ซัลไฟด์ (Sulphide)	ขวด Polyethylene ขนาด 1,000 มล.	เติม 2N Zinc Acetate 4 หยด ต่อตัวอย่าง 100 มล. และเติม NaOH ให้ pH>9	Iodometric Method
ทีเคเอ็น (TKN)	ขวดแก้วขนาด 500 มล.	เติมกรด H ₂ SO ₄ 1:1 ให้ pH <2, แช่เย็นที่อุณหภูมิ >0, ≤6 °C	Kjeldahl Method
น้ำมันและไขมัน (Fat, Oil and Grease)	ขวดแก้วปากกว้าง ขนาด 1,000 มล.	เติมกรด H ₂ SO ₄ 1:1 ให้ pH <2, แช่เย็นที่อุณหภูมิ >0, ≤6 °C	Partition-Gravimetric Method



วันที่ 15 กรกฎาคม พ.ศ. 2565



วันที่ 19 สิงหาคม พ.ศ. 2565



วันที่ 16 กันยายน พ.ศ. 2565



วันที่ 21 ตุลาคม พ.ศ. 2565



วันที่ 18 พฤศจิกายน พ.ศ. 2565



วันที่ 15 ธันวาคม พ.ศ. 2565

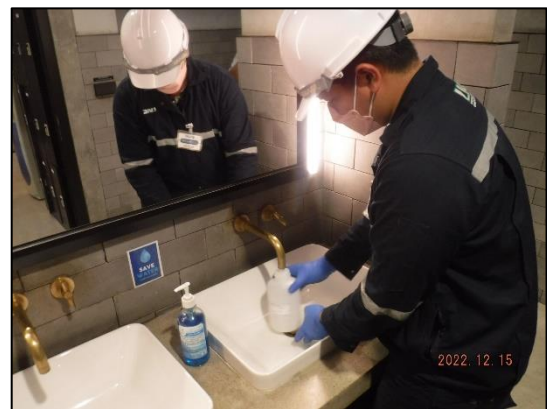
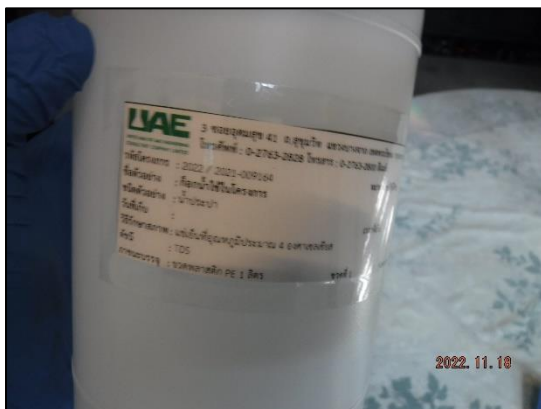
รูปที่ 3-2 การติดตามตรวจสอบคุณภาพน้ำทิ้ง ระหว่างเดือนกรกฎาคม-ธันวาคม พ.ศ. 2565

3.3.2 วิธีการติดตามตรวจสอบคุณภาพน้ำประปา

บริษัท ยูไนเต็ด แอนาไลสต์ แอนด์ เอ็นจิเนียริง คอนซัลแตนท์ จำกัด จะดำเนินการเก็บตัวอย่างและตรวจวิเคราะห์คุณภาพน้ำประปาตามเกณฑ์กำหนดคุณภาพน้ำประปา การประปานครหลวง พ.ศ. 2560 และวิธีการตาม Standard Methods for the Examination of Water and Wastewater, 23rd Edition โดย American Public Health Association, American Water Works Association, Water Environment Federation แสดงรายละเอียดดังตารางที่ 3-4 การเก็บตัวอย่างน้ำประปาบริเวณอาคารโครงการ แสดงดังรูปที่ 3-3

ตารางที่ 3-4 ภาชนะบรรจุ วิธีเก็บรักษา และวิธีการวิเคราะห์ตัวอย่างน้ำประปา

ดัชนีที่ติดตามตรวจสอบ	ภาชนะบรรจุ	วิธีรักษาสภาพตัวอย่าง	วิธีการตรวจวิเคราะห์
สารที่ละลายได้ (TDS)	ขวด Polyethylene ขนาด 1,000 มล.	แช่เย็นที่อุณหภูมิ $>0, \leq 6^{\circ}\text{C}$	Total Dissolved Solids Dried at $103-105^{\circ}\text{C}$



รูปที่ 3-3 การติดตามตรวจสอบคุณภาพน้ำประปา

3.3.3 ผลการติดตามตรวจสอบคุณภาพน้ำทิ้ง

ผลการติดตามตรวจสอบคุณภาพน้ำทิ้ง ได้แก่ บ่อตรวจคุณภาพน้ำของโครงการ ระหว่างเดือนกรกฎาคม-ธันวาคม พ.ศ. 2565 พบว่า ดัชนีส่วนใหญ่มีค่าอยู่เกณฑ์มาตรฐานตามประกาศประกาศกระทรวงทรัพยากรธรรมชาติและสิ่งแวดล้อม เรื่อง กำหนดมาตรฐานควบคุมการระบายน้ำทิ้งจากอาคารบางประเภท และบางขนาด อาคารประเภท ค ประกาศในราชกิจจานุเบกษา เล่มที่ 122 ตอนที่ 125 ง ลงวันที่ 29 ธันวาคม พ.ศ. 2548 ยกเว้น ดัชนี ของแข็งละลายน้ำทั้งหมดในเดือนกรกฎาคม พ.ศ. 2565 อย่างไรก็ตาม มาตรฐานคุณภาพน้ำประปาของการประปานครหลวงได้กำหนดค่าสารละลายทั้งหมดที่เหลือจากการระเหย เท่ากับ 1,000 มิลลิกรัมต่อลิตร ซึ่งเมื่อนำมาเทียบกับมาตรฐานค่าของแข็งละลายน้ำทั้งหมดของน้ำทิ้ง โดยรวมกันจะต้องมีค่าไม่เกิน 1,500 มิลลิกรัมต่อลิตร พบว่าปริมาณของแข็งละลายน้ำทั้งหมดในเดือนกรกฎาคม พ.ศ. 2565 มีค่าไม่เกินที่มาตรฐานกำหนด (ตรวจวัดได้ 746 มิลลิกรัมต่อลิตร) ดังแสดงในรูปที่ 3-2 อย่างไรก็ตามในเดือนถัดมา พบว่า ของแข็งละลายน้ำทั้งหมด มีค่าลดลงและอยู่ในเกณฑ์มาตรฐานฯ ทั้งนี้ โครงการมีแผนการบำรุงรักษาระบบบำบัดน้ำเสียให้มีประสิทธิภาพเป็นประจำทุกเดือน เพื่อให้ระบบบำบัดน้ำเสียสามารถทำงานได้อย่างเต็มประสิทธิภาพ (ภาคผนวก ค-4) และมีค่าอยู่ในเกณฑ์มาตรฐานฯ ตามที่กฎหมายกำหนด โดยสรุปผลได้ดังตารางที่ 3-5 และรูปที่ 3-4 ถึง รูปที่ 3-11

ตารางที่ 3-5 ผลการติดตามตรวจสอบคุณภาพน้ำทิ้ง ระหว่างเดือนกรกฎาคม-ธันวาคม พ.ศ. 2565

โครงการนิคมอุตสาหกรรมปิโตรเคมี วนิดเซลส์ นราธิวาส (ระยะดำเนินการ)

จัดทำรายงานโดย : บริษัท ยูไนเต็ด แอนนาลิสต์ แอนด์ เอ็นจิเนียริง คอนซัลแตนท์ จำกัด (ยูเออี)

วันที่เก็บตัวอย่าง : กรกฎาคม-ธันวาคม พ.ศ. 2565

ตำแหน่งที่เก็บตัวอย่าง : บ่อตรวจคุณภาพน้ำ

ตำแหน่งพิกัด UTM ของสถานี : 47P 666318E 1515732N

ดัชนีที่ติดตามตรวจสอบ	ผลการติดตามตรวจสอบ						มาตรฐาน ^{1/}	หน่วย
	บ่อตรวจคุณภาพน้ำ							
	15 ก.ค. 65	19 ส.ค. 65	16 ก.ย. 65	21 ต.ค. 65	18 พ.ย. 65	15 ธ.ค. 65		
1. ความเป็นกรด-ด่าง	6.0	7.6	5.2	5.8	5.9	6.6	5-9	-
2. บีโอดี	6.4	ND (<2.0)	12.0	5.1	3.0	6.2	≤40	มิลลิกรัมต่อลิตร
3. ของแข็งแขวนลอย	11.6	ND (<5.0)	9.8	28.9	10.9	6.4	≤50	มิลลิกรัมต่อลิตร
4. ของแข็งละลายน้ำทั้งหมด	746*	670	472	542	604	682	500 ^{2/, 3/}	มิลลิกรัมต่อลิตร
5. ตะกอนหนัก	<0.1	<0.1	<0.1	0.2	<0.1	<0.1	≤0.5	มิลลิกรัมต่อลิตร
6. ซัลไฟด์	<0.50	<0.50	<0.50	<0.50	<0.50	<0.50	≤3.0	มิลลิกรัมต่อลิตร
7. ไนโตรเจนในรูป ทีเคเอ็น	5.4	6.5	18.0	14.1	18.2	13.4	≤40	มิลลิกรัมต่อลิตร
8. น้ำมันและไขมัน	ND (<3)	ND (<3)	ND (<3)	ND (<3)	ND (<3)	ND (<3)	≤20	มิลลิกรัมต่อลิตร
สีของน้ำ/ความขุ่น/สีตะกอน	สีเหลือง/ใส/ ตะกอนสีน้ำตาล	สีเหลือง/ใส/ ตะกอนสีเหลือง	สีเหลือง/ใส/ ตะกอนสีเหลือง	สีเหลือง/ขุ่น/ ตะกอนสีน้ำตาล	สีเหลือง/ขุ่น/ ตะกอนสีน้ำตาล	สีเหลือง/ขุ่น/ ตะกอนสีน้ำตาล	-	-

หมายเหตุ : ^{1/} ประกาศกระทรวงทรัพยากรธรรมชาติและสิ่งแวดล้อม เรื่อง กำหนดมาตรฐานควบคุมการระบายน้ำทิ้งจากอาคารบางประเภท และบางขนาด อาคารประเภท ค ประกาศในราชกิจจานุเบกษา เล่มที่ 122 ตอนที่ 125 ง ลงวันที่ 29 ธันวาคม พ.ศ. 2548

^{2/} เกณฑ์กำหนดสูงสุดของของแข็งละลายน้ำในน้ำใช้ (น้ำประปา) มีค่าเท่ากับ 1,000 มิลลิกรัมต่อลิตร (การประปานครหลวง) และเกณฑ์มาตรฐานของน้ำทิ้งจากอาคารบางประเภท และบางขนาด (อาคารประเภท ค) กำหนดไว้เท่ากับ 500 มิลลิกรัมต่อลิตร

ซึ่งนำมาเทียบกับมาตรฐานค่าของแข็งละลายน้ำทั้งหมดของน้ำทิ้ง โดยรวมกันจะต้องมีค่าไม่เกิน 1,500 มิลลิกรัมต่อลิตร

^{3/} สารที่ละลายได้ทั้งหมด ต้องมีค่าเพิ่มขึ้นจากปริมาณสารละลายในน้ำใช้ตามปกติ ไม่เกิน 500 มก./ล. (ปริมาณสารละลายในน้ำใช้ของแต่ละเดือน ซึ่งเมื่อนำมารวมกับค่ามาตรฐานสามารถเทียบเคียงได้แก่ เดือนกรกฎาคม พ.ศ. 2565 มีค่าเท่ากับ 741 มก./ล., ส.ค. 65=674 มก./ล., ก.ย.. 65=639 มก./ล., ต.ค. 65=642 มก./ล., พ.ย. 65=693 มก./ล. และ ธ.ค. 65=713 มก./ล.

ND ND; Not Detectable (ตรวจไม่พบ) ค่าบีโอดี มีค่า <2.0 มก./ล. ค่าของแข็งแขวนลอย มีค่า <5.0 มก./ล. ค่าซัลไฟด์ มีค่า <0.5 มก./ล. และค่าน้ำมันและไขมัน มีค่า <3 มก./ล.

* มีค่าไม่อยู่ในเกณฑ์มาตรฐานคุณภาพน้ำทิ้งฯ กำหนด

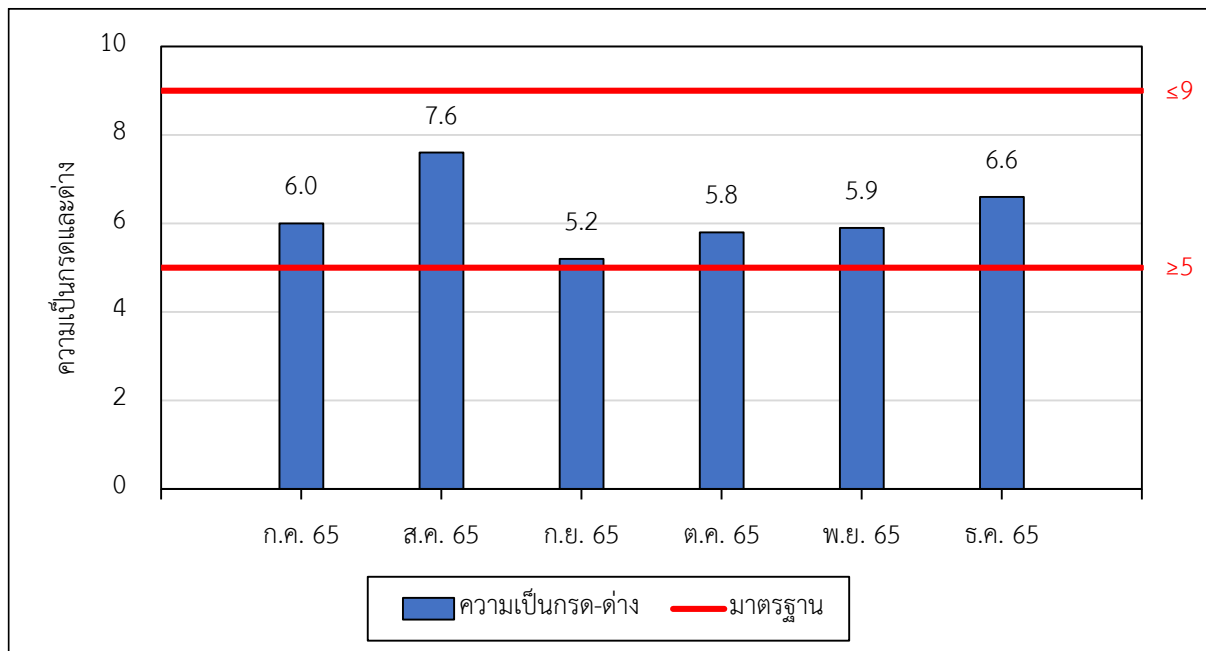
ผู้เก็บตัวอย่าง/ผู้บันทึก : นายวิรัช โมกแก้ว เลขทะเบียน ว-145-ค-0027

ผู้วิเคราะห์ : นางสาวพรพิมล แฉ่นทอง เลขทะเบียน ว-145-จ-0015 และนางสาวอารียา ทรากรมย์ เลขทะเบียน ว-145-จ-0067

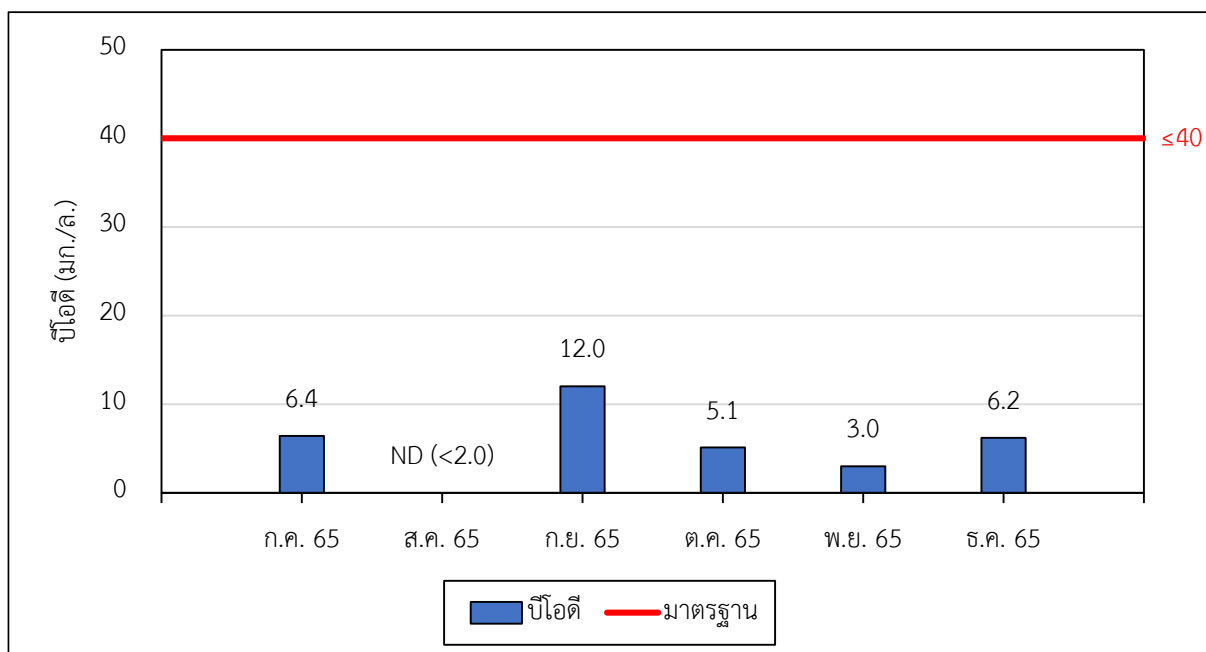
ผู้ควบคุม/ตรวจสอบ : นางปิยะพัชร สุทมนัสวงศ์ เลขทะเบียน ว-145-ค-0004

บริษัทที่ตรวจวัดและวิเคราะห์ตัวอย่าง : บริษัท ยูไนเต็ด แอนนาลิสต์ แอนด์ เอ็นจิเนียริง คอนซัลแตนท์ จำกัด (ยูเออี)

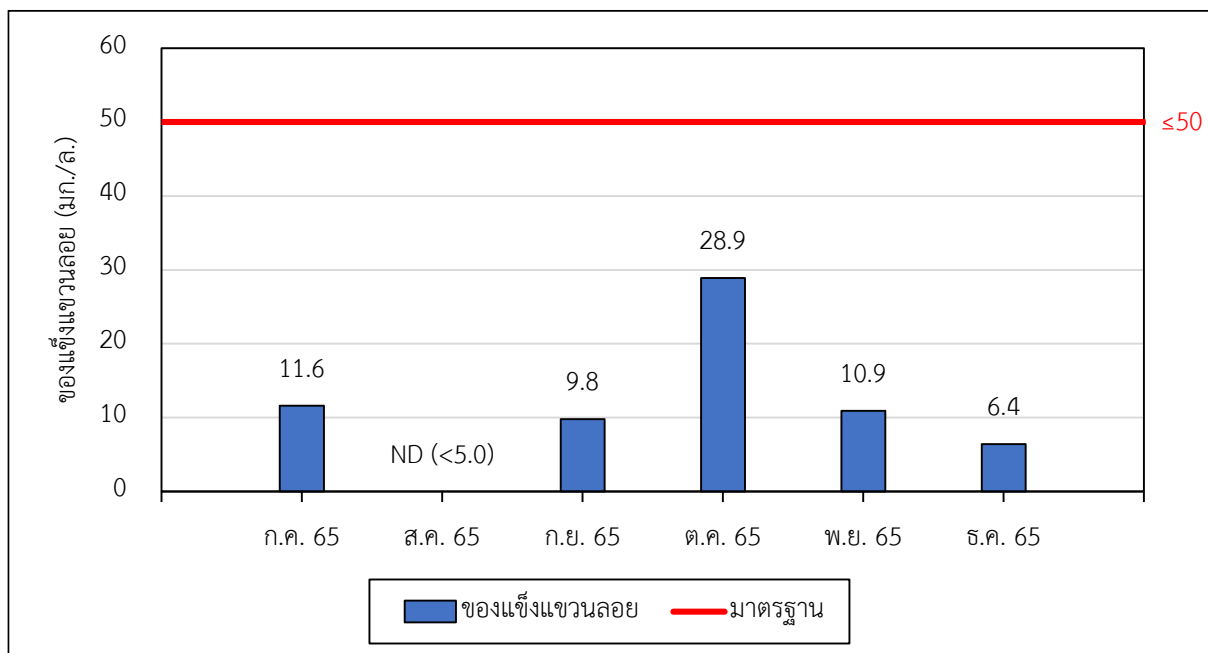
เบอร์โทรศัพท์: 0-2763-2828



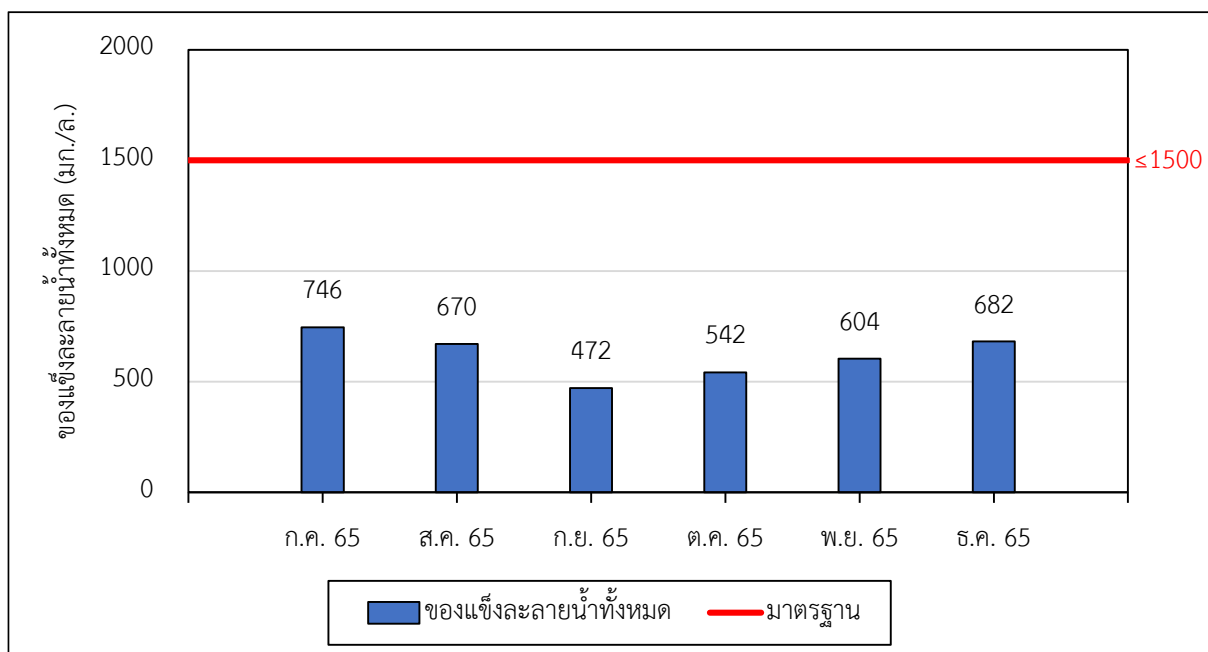
รูปที่ 3-4 ความแตกต่าง ของคุณภาพน้ำทิ้ง ของโครงการ วินด์เซลล์ นราธิวาส
 ระหว่างเดือนกรกฎาคม-ธันวาคม พ.ศ. 2565



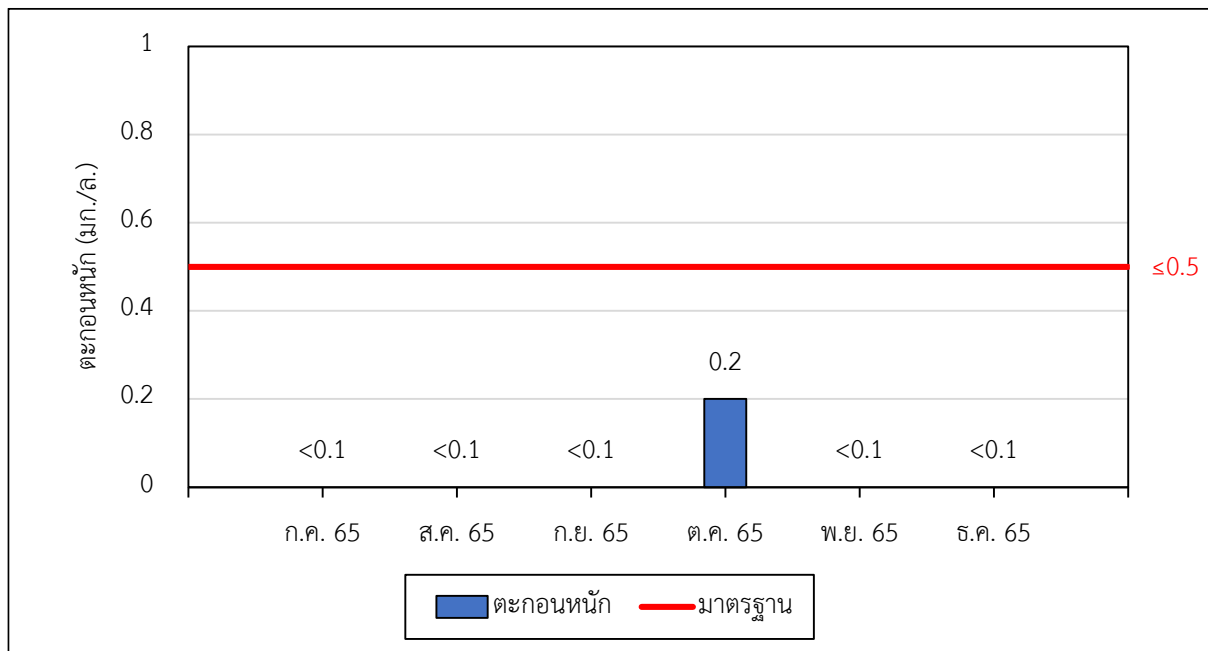
รูปที่ 3-5 ค่าบีโอดี ของคุณภาพน้ำทิ้ง ของโครงการวินด์เซลล์ นราธิวาส
 ระหว่างเดือนกรกฎาคม-ธันวาคม พ.ศ. 2565



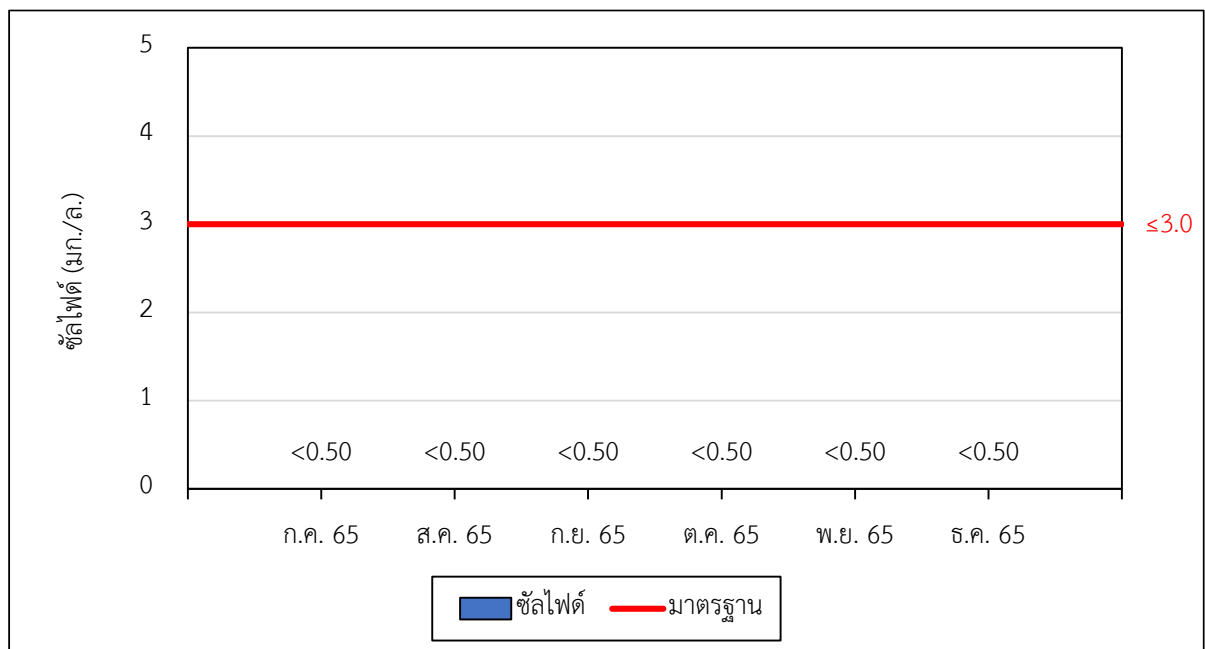
รูปที่ 3-6 ค่าของแข็งแขวนลอย ของคุณภาพน้ำทิ้ง ของโครงการ วินด์เซลล์ นราธิวาส
 ระหว่างเดือนกรกฎาคม-ธันวาคม พ.ศ. 2565



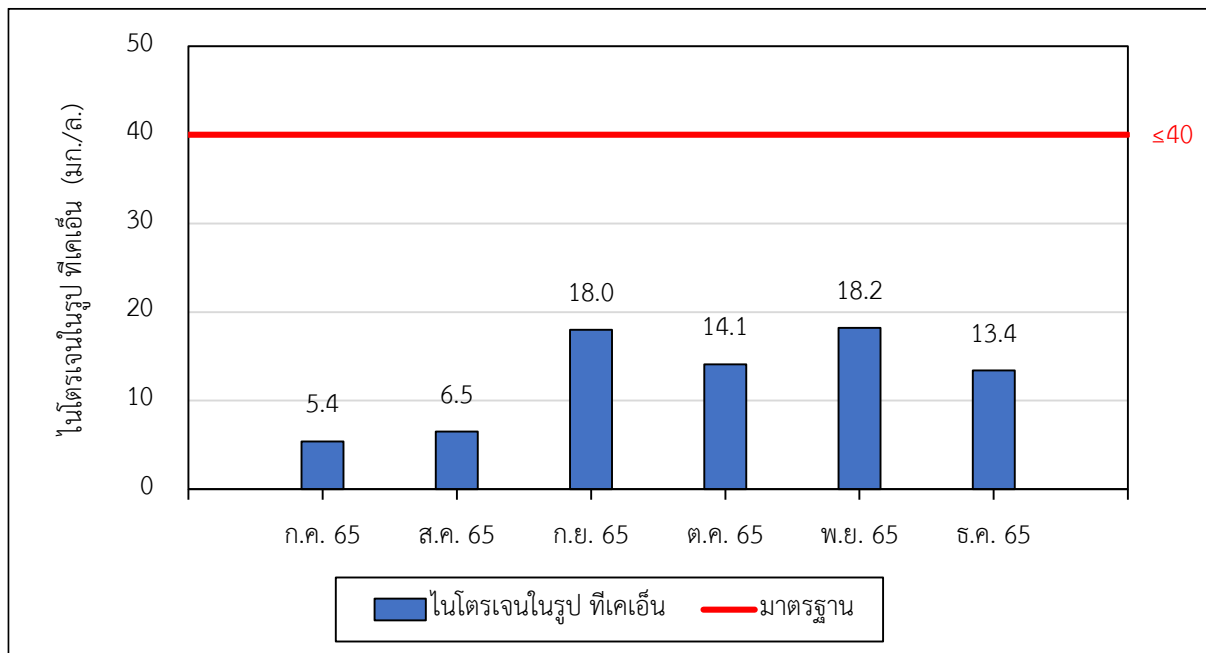
รูปที่ 3-7 ค่าของแข็งละลายน้ำทั้งหมด ของคุณภาพน้ำทิ้ง ของโครงการ วินด์เซลล์ นราธิวาส
 ระหว่างเดือนกรกฎาคม-ธันวาคม พ.ศ. 2565



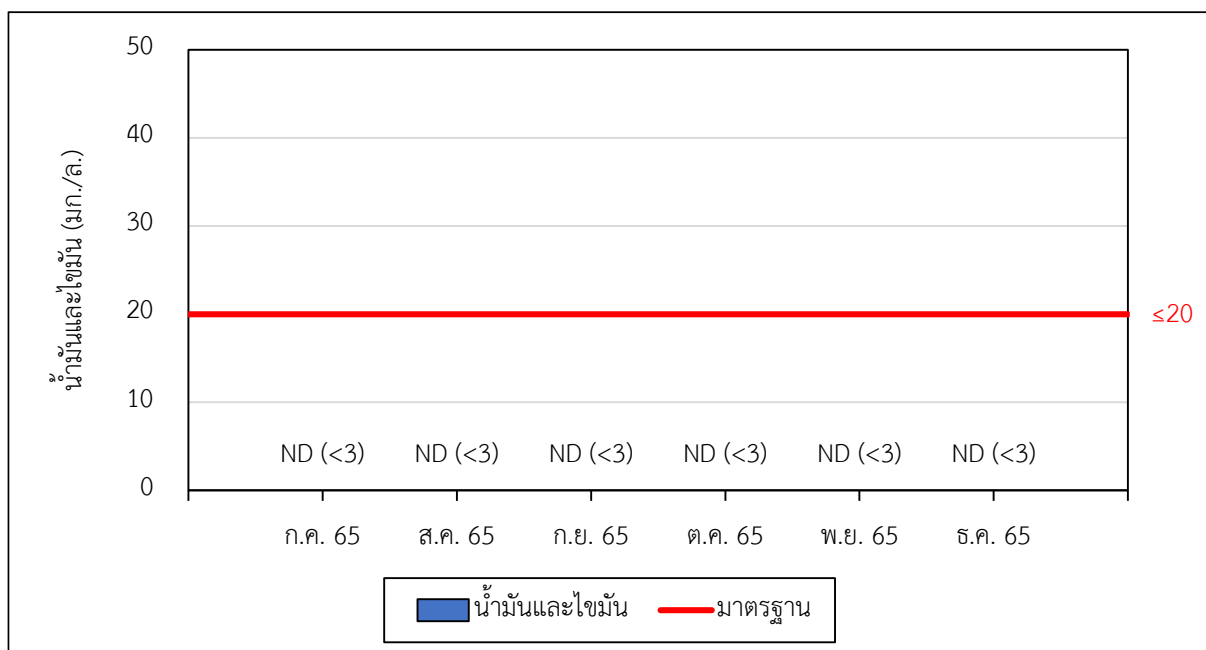
รูปที่ 3-8 ค่าตะกอนหนัก ของคุณภาพน้ำทิ้ง ของโครงการ วินด์เซลล์ นราธิวาส
 ระหว่างเดือนกรกฎาคม-ธันวาคม พ.ศ. 2565



รูปที่ 3-9 ค่าซัลไฟด์ของคุณภาพน้ำทิ้ง ของโครงการ วินด์เซลล์ นราธิวาส
 ระหว่างเดือนกรกฎาคม-ธันวาคม พ.ศ. 2565



รูปที่ 3-10 ไนโตรเจน ในรูปทีเคเอ็น ของคุณภาพน้ำทิ้ง ของโครงการ วินด์เซลล์ นราธิวาส
 ระหว่างเดือนกรกฎาคม-ธันวาคม พ.ศ. 2565



รูปที่ 3-11 น้ำมันและไขมันของคุณภาพน้ำทิ้ง ของโครงการ วินด์เซลล์ นราธิวาส
 ระหว่างเดือนกรกฎาคม-ธันวาคม พ.ศ. 2565

3.3.4 เปรียบเทียบผลการติดตามตรวจสอบคุณภาพน้ำทิ้ง

การเปรียบเทียบผลการติดตามตรวจสอบคุณภาพน้ำทิ้ง บริเวณบ่อดูดติดตามตรวจสอบคุณภาพน้ำ ซึ่งเป็นจุดสุดท้ายหลังการบำบัดก่อนปล่อยลงสู่รางระบายน้ำสาธารณะ ระหว่างปี พ.ศ. 2564-2565 พบว่า ดัชนีส่วนใหญ่มีค่าอยู่ในมาตรฐานตามประกาศกระทรวงทรัพยากรธรรมชาติและสิ่งแวดล้อม เรื่อง กำหนดมาตรฐานควบคุมการระบายน้ำทิ้งจากอาคารบางประเภทและบางขนาด (อาคารประเภท ค อาคารชุดที่มีจำนวนห้องสำหรับใช้เป็นที่อยู่อาศัยรวมกันทุกชั้นของอาคาร หรือกลุ่มของอาคารไม่ถึง 100 ห้องนอน) ลงวันที่ 29 ธันวาคม พ.ศ. 2548 ยกเว้น

- ความเป็นกรดและด่าง ระหว่างเดือนพฤศจิกายน-ธันวาคม พ.ศ. 2564 อย่างไรก็ตาม ในเดือนถัดมา พบว่ามีค่าเพิ่มขึ้น และมีค่าอยู่ในเกณฑ์มาตรฐานฯ กำหนด

- ของแข็งแขวนลอย ระหว่างเดือนมีนาคม-เมษายน พ.ศ. 2565 อย่างไรก็ตาม ในเดือนถัดมา พบว่า มีค่าลดลง และมีค่าอยู่ในเกณฑ์มาตรฐานฯ กำหนด

- ตะกอนหนัก ในเดือนเมษายน พ.ศ. 2565 อย่างไรก็ตาม ในเดือนถัดมา พบว่า มีค่าลดลง และมีค่าอยู่ในเกณฑ์มาตรฐานฯ กำหนด

ทั้งนี้ โครงการมีแผนการบำรุงรักษาระบบบำบัดน้ำเสียให้มีประสิทธิภาพเป็นประจำทุกเดือน (ภาคผนวก ค-4) เพื่อให้ระบบบำบัดน้ำเสียสามารถทำงานได้อย่างเต็มประสิทธิภาพ และมีค่าอยู่ในเกณฑ์มาตรฐานฯ ตามที่กฎหมายกำหนด โดยสรุปผลได้ดังตารางที่ 3-6 และ รูปที่ 3-12 ถึงรูปที่ 3-19

ตารางที่ 3-6 เปรียบเทียบผลการติดตามตรวจสอบคุณภาพน้ำทั้ง ระหว่างปี พ.ศ. 2564-2565

จุดติดตาม ตรวจสอบ	วันที่ติดตาม ตรวจสอบ	ค่าความ เป็น กรด-ด่าง	บีโอดี	ของแข็ง แขวนลอย	ของแข็ง ละลายน้ำ ทั้งหมด	ตะกอน หนัก	ซัลไฟด์	ไนโตรเจนใน รูป ทีเคเอ็น	น้ำมัน และไขมัน
บ่อดิตตาม ตรวจสอบ คุณภาพน้ำ	ก.ค. 64	6.9	3.8	7.6	948	<0.1	<0.50	12.2	ND (<3)
	ส.ค. 64	7.6	3.7	10.4	922	<0.1	<0.50	11.9	ND (<3)
	ก.ย. 64	7.1	19.8	14.6	774	0.1	<0.50	13.5	ND (<3)
	ต.ค. 64	7.6	ND (<2.0)	ND (<5.0)	858	<0.1	<0.50	< LOQ (4.4)	ND (<3)
	พ.ย. 64	4.9*	ND (<2.0)	6.0	624	<0.1	<0.50	12.3	ND (<3)
	ธ.ค. 64	4.3*	ND (<2.0)	7.6	666	<0.1	<0.50	14.1	ND (<3)
	ม.ค. 65	6.7	ND (<2.0)	ND (<5.0)	696	<0.1	<0.50	13.9	ND (<3)
	ก.พ. 65	7.2	3.2	28.6	758	<0.1	<0.50	< LOQ (3.7)	ND (<3)
	มี.ค. 65	6.8	17.5	51.2*	709	<0.1	<0.50	8.3	ND (<3)
	เม.ย. 65	7.4	3.9	53.1*	1,300	1.0*	<0.50	5.9	ND (<3)
	พ.ค. 65	6.7	18.0	8.4	748	0.1	<0.50	8.3	ND (<3)
	มิ.ย. 65	6.5	7.2	15.1	618	<0.1	<0.50	10.5	ND (<3)
	ก.ค. 65	6.0	6.4	11.6	746	<0.1	<0.50	5.4	ND (<3)
	ส.ค. 65	7.6	ND (<2.0)	ND (<5.0)	670	<0.1	<0.50	6.5	ND (<3)
	ก.ย. 65	5.2	12.0	9.8	472	<0.1	<0.50	18.0	ND (<3)
	ต.ค. 65	5.8	5.1	28.9	542	0.2	<0.50	14.1	ND (<3)
	พ.ย. 65	5.9	3.0	10.9	604	<0.1	<0.50	18.2	ND (<3)
	ธ.ค. 65	6.6	6.2	6.4	682	<0.1	<0.50	13.4	ND (<3)
มาตรฐาน		5-9	≤40	≤50	500 ^{2/}	≤0.5	≤3.0	≤40	≤20
หน่วย		มก./ล.	มก./ล.	มก./ล.	มก./ล.	มก./ล.	มก./ล.	มก./ล.	มก./ล.

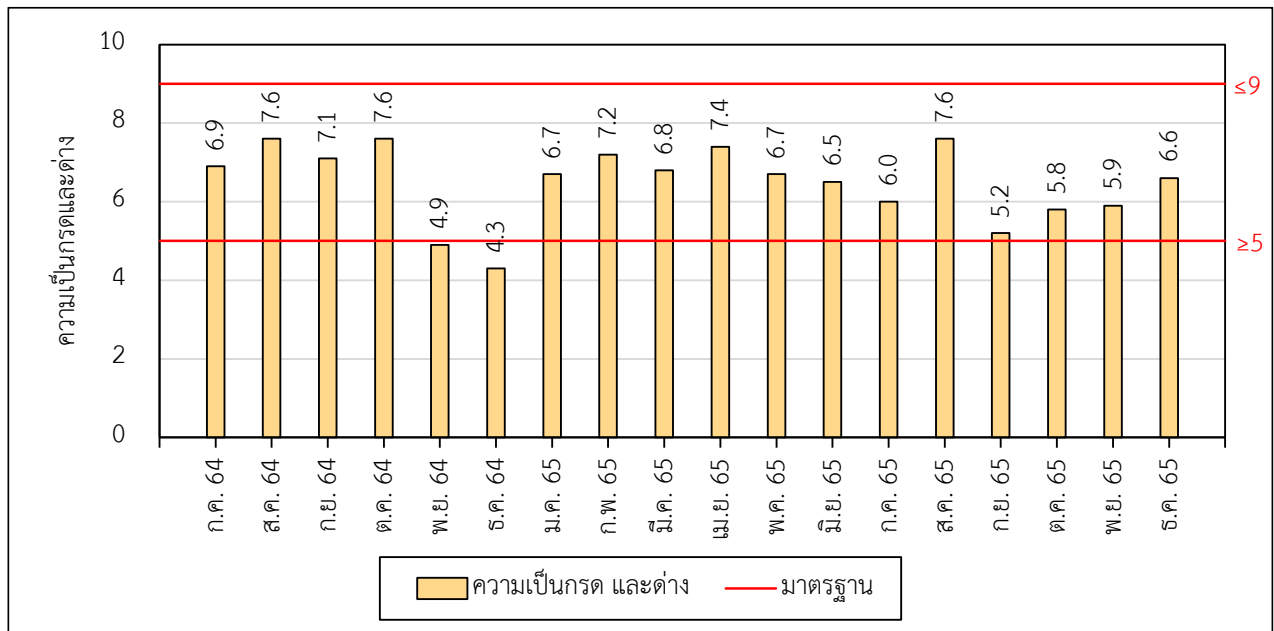
หมายเหตุ : ^{1/} ประกาศกระทรวงทรัพยากรธรรมชาติและสิ่งแวดล้อม เรื่อง กำหนดมาตรฐานควบคุมการระบายน้ำทิ้งจากอาคารบางประเภท และบางขนาด อาคารประเภท ค ประกาศในราชกิจจานุเบกษา เล่มที่ 122 ตอนที่ 125 ง ลงวันที่ 29 ธันวาคม พ.ศ. 2548

^{2/} เกณฑ์กำหนดสูงสุดของของแข็งละลายน้ำในน้ำใช้ (น้ำประปา) มีค่าเท่ากับ 1,000 มิลลิกรัมต่อลิตร (การประปานครหลวง) และเกณฑ์มาตรฐานของน้ำทิ้งจากอาคารบางประเภท และบางขนาด (อาคารประเภท ค) กำหนดไว้เท่ากับ 500 มิลลิกรัมต่อลิตร ซึ่งนำมาเทียบกับมาตรฐานค่าของแข็งละลายน้ำทั้งหมดของน้ำทิ้ง โดยรวมกันจะต้องมีค่าไม่เกิน 1,500 มิลลิกรัมต่อลิตร

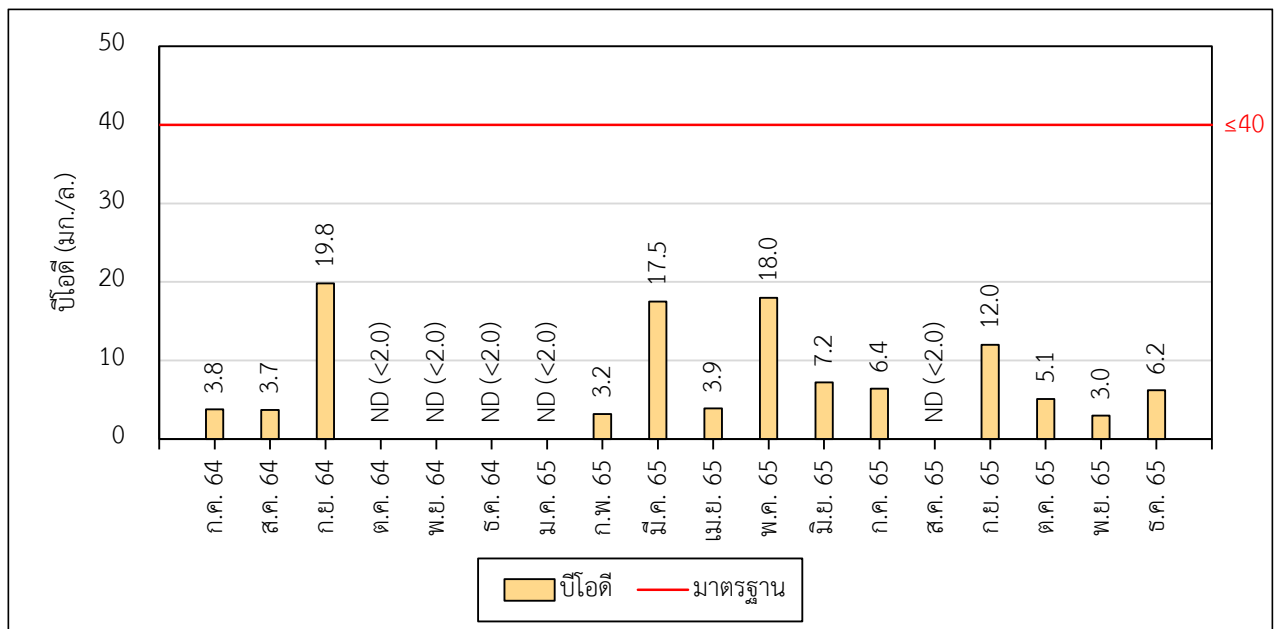
ND ND; Not Detectable (ตรวจไม่พบ) ค่าบีโอดี มีค่า <2.0 มก./ล. ค่าของแข็งแขวนลอย มีค่า <5.0 มก./ล. ค่าซัลไฟด์ มีค่า <0.5 มก./ล. และค่าน้ำมันและไขมัน มีค่า <3 มก./ล.

< LOQ ทีเคเอ็น ≥1.5 และ ≤5.0 มก./ล.

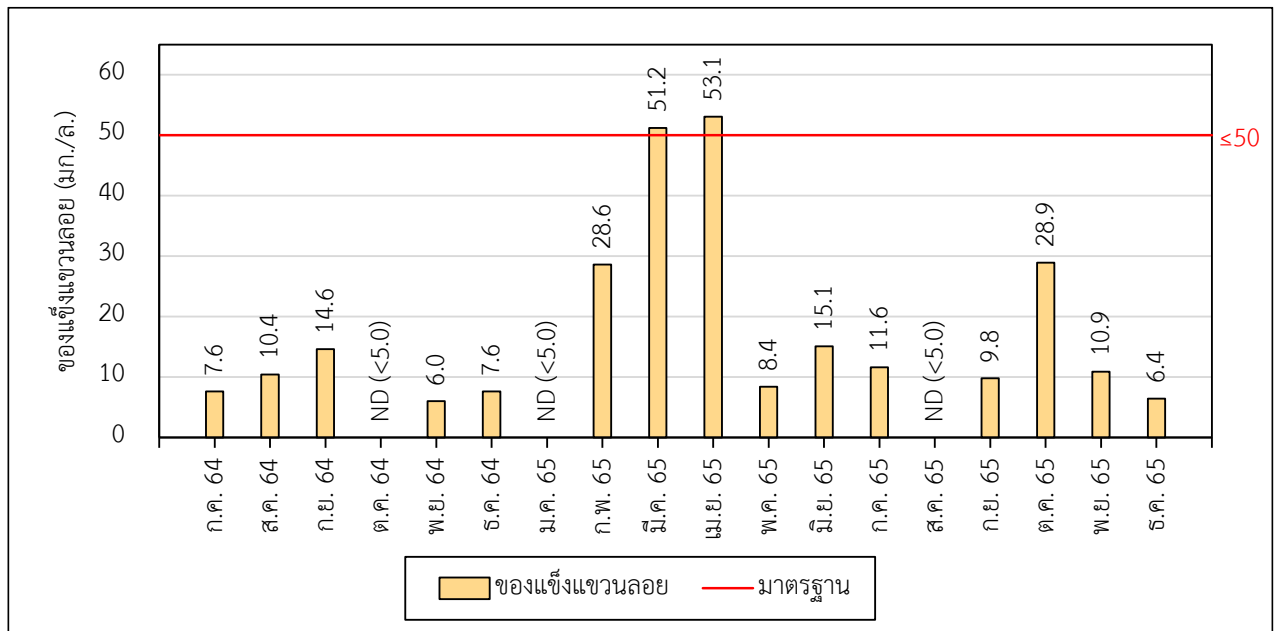
* มีค่าไม่อยู่ในเกณฑ์มาตรฐานคุณภาพน้ำทิ้งฯ กำหนด



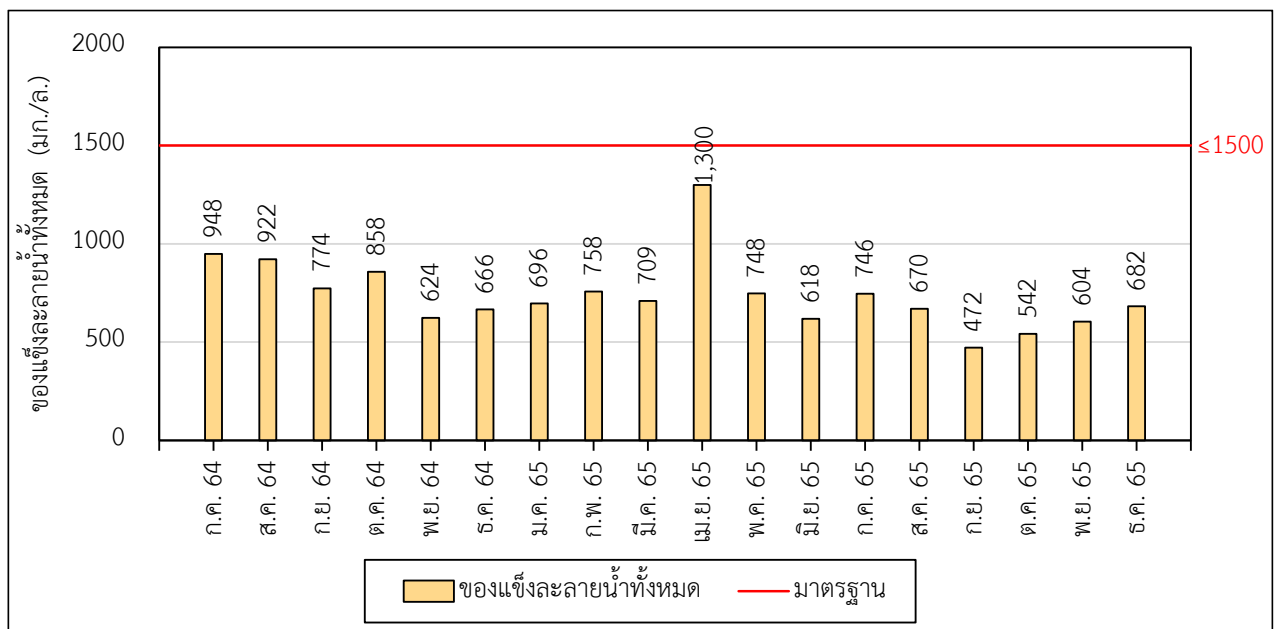
รูปที่ 3-12 เปรียบเทียบค่าความเป็กรต-ต่าง คุณภาพน้ำทิ้ง ของโครงการ วินด์เซลล์ นราธิวาส
 ระหว่างปี พ.ศ. 2564-2565



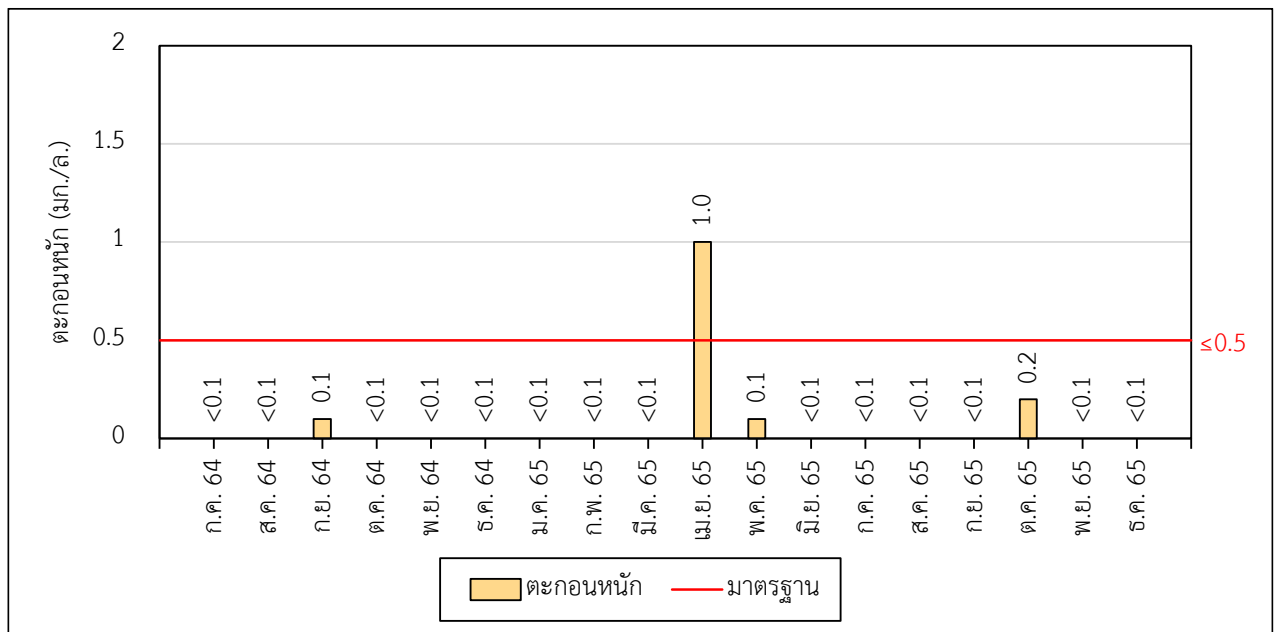
รูปที่ 3-13 เปรียบเทียบค่าบีโอดี คุณภาพน้ำทิ้ง ของโครงการ วินด์เซลล์ นราธิวาส
 ระหว่างปี พ.ศ. 2564-2565



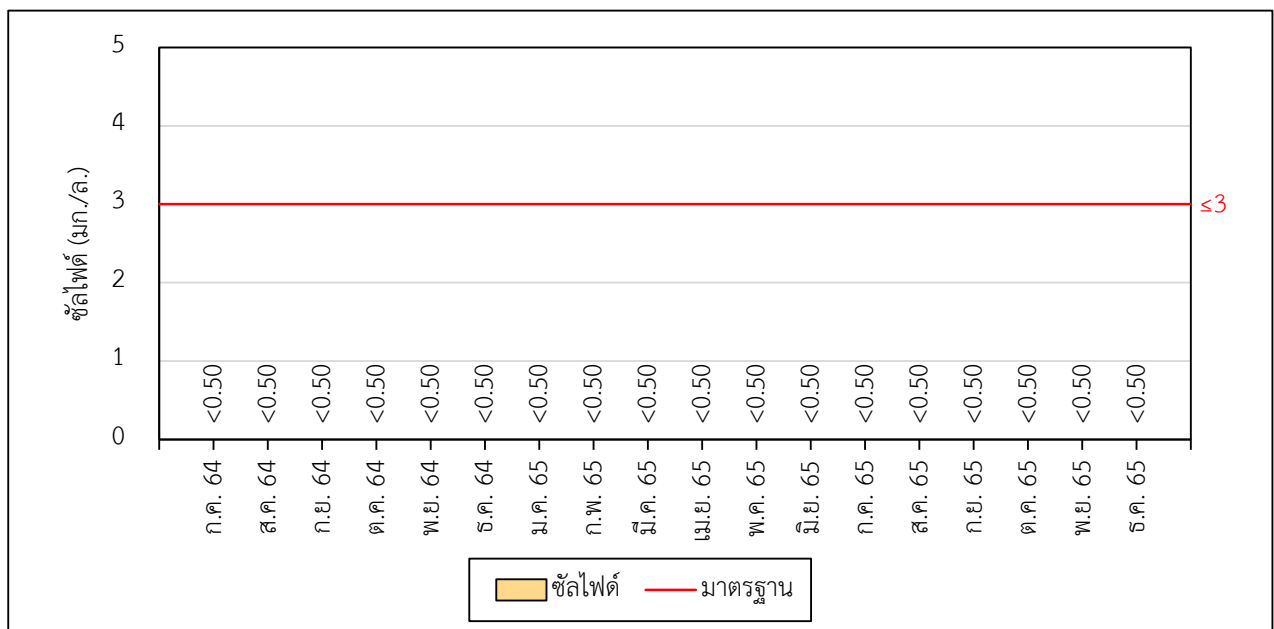
รูปที่ 3-14 เปรียบเทียบค่าของแข็งแขวนลอย คุณภาพน้ำทิ้ง ของโครงการ วินด์เซลล์ นราธิวาส
 ระหว่างปี พ.ศ. 2564-2565



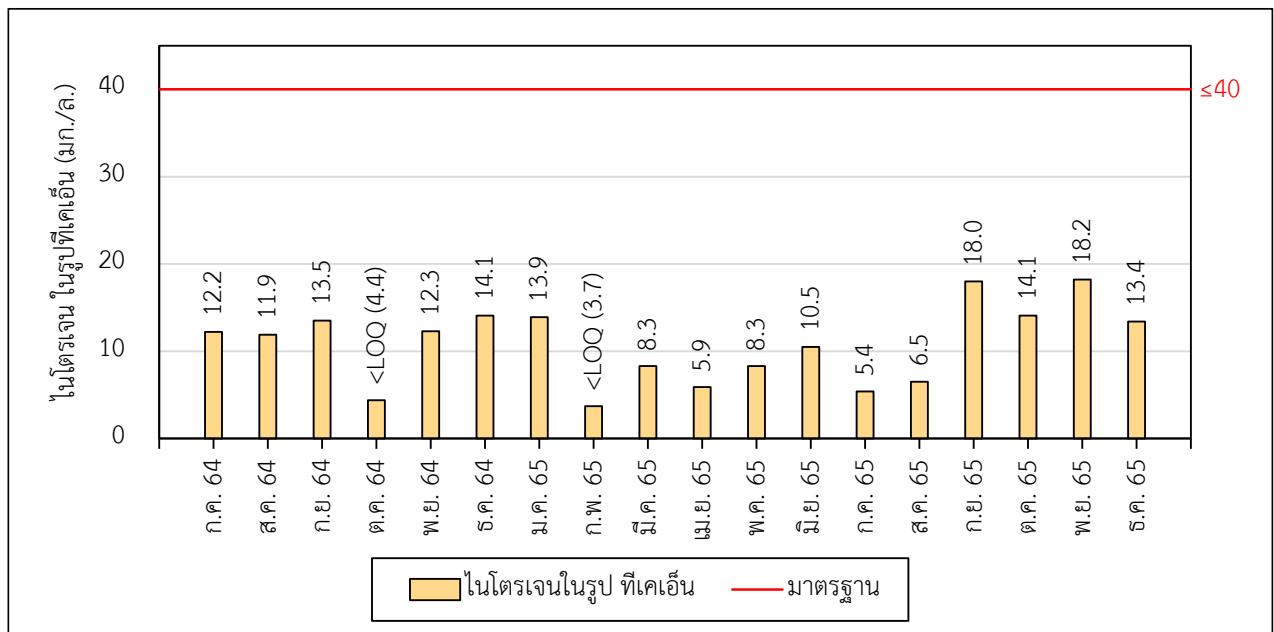
รูปที่ 3-15 เปรียบเทียบค่าของแข็งละลายน้ำทั้งหมด คุณภาพน้ำทิ้ง ของโครงการ วินด์เซลล์ นราธิวาส
 ระหว่างปี พ.ศ. 2564-2565



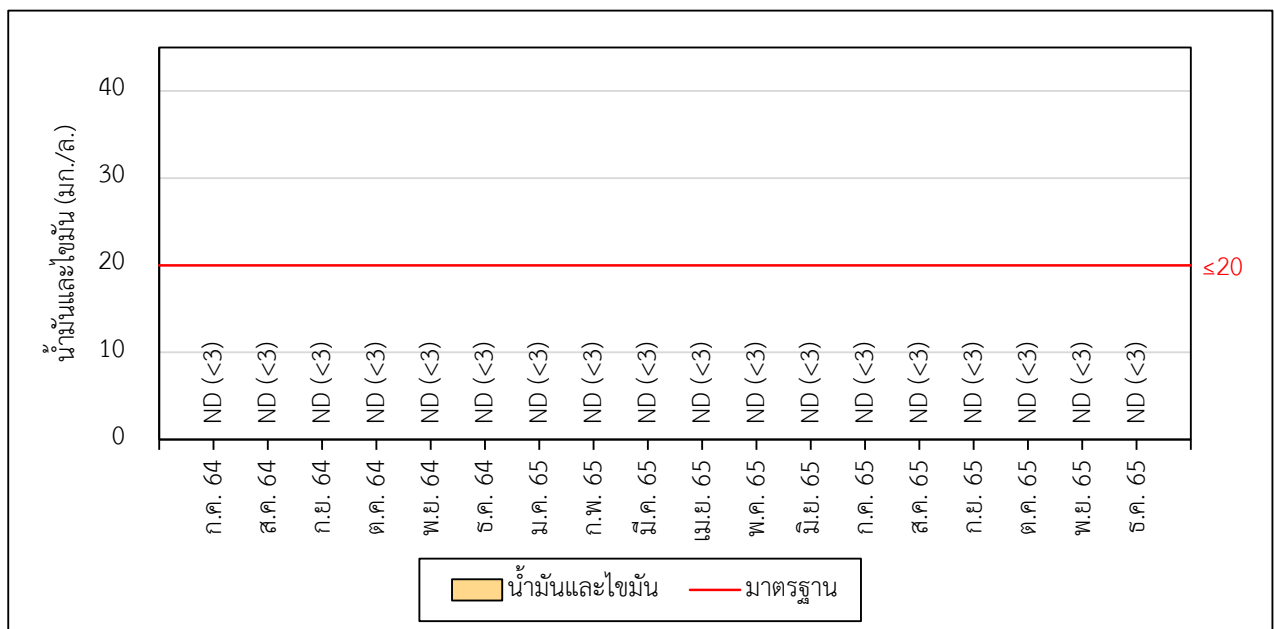
รูปที่ 3-16 เปรียบเทียบค่าตะกอนหนัก คุณภาพน้ำทิ้ง ของโครงการ วินด์เซลล์ นราธิวาส
 ระหว่างปี พ.ศ. 2564-2565



รูปที่ 3-17 เปรียบเทียบค่าฟอสเฟต คุณภาพน้ำทิ้ง ของโครงการ วินด์เซลล์ นราธิวาส
 ระหว่างปี พ.ศ. 2564-2565



รูปที่ 3-18 เปรียบเทียบค่าไนโตรเจน ในรูปที่เคเอ็น คุณภาพน้ำทิ้ง ของโครงการ วินด์เซลล์ นราธิวาส
ระหว่างปี พ.ศ. 2564-2565



รูปที่ 3-19 เปรียบเทียบค่าน้ำมันและไขมัน คุณภาพน้ำทิ้ง ของโครงการ วินด์เซลล์ นราธิวาส
ระหว่างปี พ.ศ. 2564-2565

3.4 การติดตามตรวจสอบคุณภาพน้ำในสระว่ายน้ำ

การติดตามตรวจสอบคุณภาพน้ำในสระว่ายน้ำของโครงการดำเนินการเก็บตัวอย่าง เดือนละ 1 ครั้ง ระหว่างเดือนกรกฎาคม-ธันวาคม พ.ศ. 2565 โดยมีวิธีการเก็บตัวอย่าง และผลการตรวจวิเคราะห์ดังนี้

3.4.1 วิธีการติดตามตรวจสอบคุณภาพน้ำสระว่ายน้ำ

1) วิธีเก็บตัวอย่างน้ำสระว่ายน้ำ

การเก็บตัวอย่างน้ำสระว่ายน้ำ ก่อนเก็บตัวอย่างผู้เก็บตัวอย่างจะล้างอุปกรณ์ที่ใช้ในการเก็บตัวอย่างน้ำด้วยตัวอย่างน้ำ ณ จุดเก็บทุกครั้ง ซึ่งเป็นไปตามระบบการควบคุมมาตรฐาน ISO/IEC 17025 โดยตัวอย่างน้ำสระว่ายน้ำที่ได้จะทำการถ่ายใส่ภาชนะบรรจุตัวอย่างแยกตามรายดัชนี ปิดฉลากแสดงรายละเอียดตัวอย่างพร้อมบันทึกรายละเอียดลงในใบกำกับตัวอย่าง (Chain of Custody) เพื่อส่งห้องปฏิบัติการวิเคราะห์ตัวอย่างภายในเวลาที่กำหนดต่อไป และในส่วนของวิธีการเก็บตัวอย่างน้ำสระว่ายน้ำบริเวณอาคารโครงการ แสดงดังรูปที่ 3-20 และรูปที่ 3-21

2) วิธีการตรวจวิเคราะห์คุณภาพน้ำในสระว่ายน้ำ

บริษัท ยูไนเต็ด แอนนาลิสต์ แอนด์ เอ็นจิเนียริง คอนซัลแตนท์ จำกัด จะดำเนินการเก็บตัวอย่างและตรวจวิเคราะห์คุณภาพน้ำสระว่ายน้ำตามวิธีการในคำแนะนำของคณะกรรมการสาธารณสุข ฉบับที่ 1/2550 เรื่อง การควบคุมการประกอบกิจการสระว่ายน้ำ หรือกิจการอื่นๆ ในทำนองเดียวกัน และวิธีการตาม Standard Methods for the Examination of Water and Wastewater, 23rd Edition โดย American Public Health Association, American Water Works Association, Water Environment Federation แสดงรายละเอียดดังตารางที่ 3-7

ตารางที่ 3-7 วิธีตรวจวิเคราะห์ตัวอย่างน้ำในสระว่ายน้ำบริเวณส่วนลึก และส่วนตื้น

ดัชนีที่ติดตามตรวจสอบ	ภาชนะบรรจุ	วิธีรักษาสภาพตัวอย่าง	วิธีการตรวจวิเคราะห์
โคลิฟอร์มทั้งหมด (Total Coliform Bacteria)	Sterile, Brown Glass Bottle	Add 10% NaS ₂ O ₃ 0.1 mL/100 mL and refrigerate at < 8°C	Multiple Tube Fermentation Technique (SM:9221 B)
<i>Escherichia coli</i>	Sterile, Brown Glass Bottle	Add 10% NaS ₂ O ₃ 0.1 mL/100 mL and refrigerate at < 8°C	Fluorogenic Substrate Test (SM:9221D and 9221D and F)

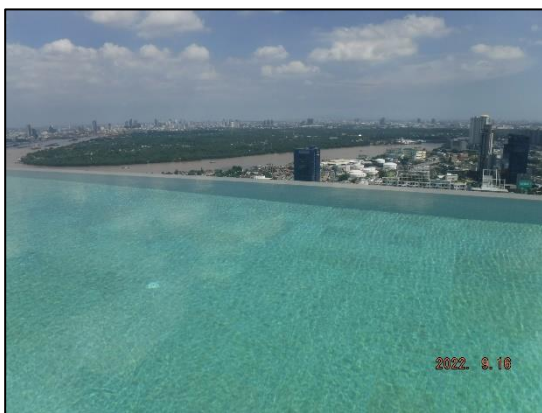
หมายเหตุ : SM: Standard Methods for the Examination of Water and Wastewater APHA, AWWA, WEF



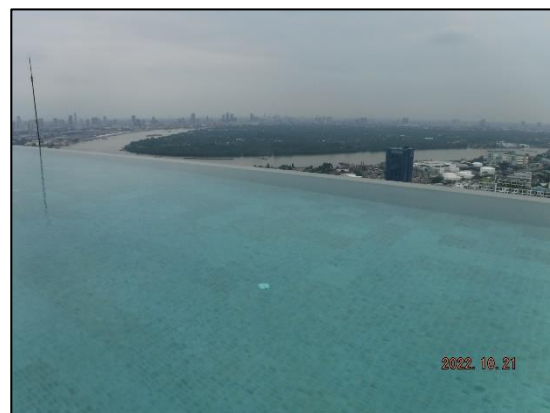
วันที่ 15 กรกฎาคม พ.ศ. 2565



วันที่ 19 สิงหาคม พ.ศ. 2565



วันที่ 16 กันยายน พ.ศ. 2565



วันที่ 21 ตุลาคม พ.ศ. 2565



วันที่ 18 พฤศจิกายน พ.ศ. 2565



วันที่ 15 ธันวาคม พ.ศ. 2565

รูปที่ 3-20 การติดตามตรวจสอบคุณภาพน้ำสระว่ายน้ำ ส่วนลึก ระหว่างเดือนกรกฎาคม-ธันวาคม พ.ศ. 2565



วันที่ 15 กรกฎาคม พ.ศ. 2565



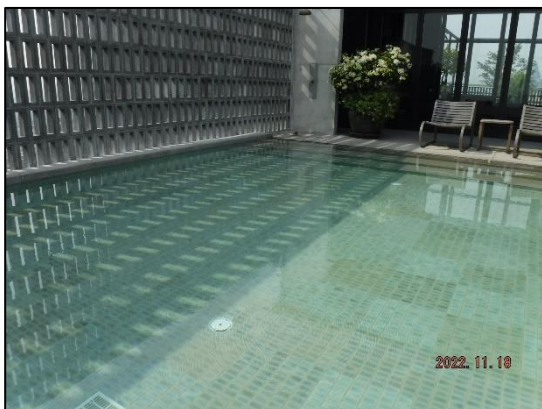
วันที่ 19 สิงหาคม พ.ศ. 2565



วันที่ 16 กันยายน พ.ศ. 2565



วันที่ 21 ตุลาคม พ.ศ. 2565



วันที่ 18 พฤศจิกายน พ.ศ. 2565



วันที่ 15 ธันวาคม พ.ศ. 2565

รูปที่ 3-21 การติดตามตรวจสอบคุณภาพน้ำสระว่ายน้ำ ส่วนต้น ระหว่างเดือนกรกฎาคม-ธันวาคม พ.ศ. 2565

3.4.2 ผลการติดตามตรวจสอบคุณภาพน้ำสระว่ายน้ำ

รายงานการประเมินผลกระทบสิ่งแวดล้อม (EIA) ของโครงการไม่ได้กำหนดให้มีการเทียบมาตรฐานฯ คุณภาพน้ำในสระว่ายน้ำ ซึ่งในเบื้องต้นทางบริษัทที่ปรึกษา (ยูเออี) ได้นำผลการวิเคราะห์คุณภาพน้ำในสระว่ายน้ำมาเทียบเคียงกับคำแนะนำของคณะกรรมการสาธารณสุข ฉบับที่ 1/2550 เรื่อง การควบคุมการประกอบกิจการสระว่ายน้ำ หรือกิจการอื่น ๆ ในทำนองเดียวกัน ลงวันที่ 20 มกราคม พ.ศ. 2550 เพื่อให้โครงการทราบแนวโน้มของคุณภาพน้ำในสระว่ายน้ำเป็นประจำทุกเดือน โดยผลการติดตามตรวจสอบคุณภาพน้ำในสระว่ายน้ำส่วนลึก และส่วนตื้น ระหว่างเดือนกรกฎาคม-ธันวาคม พ.ศ. 2565 พบว่า ทุกดัชนีมีค่าอยู่ในเกณฑ์ตามที่คณะกรรมการสาธารณสุขแนะนำ ทั้งนี้ โครงการมีการทำความสะอาดสระว่ายน้ำเป็นประจำ 2 ครั้ง/สัปดาห์ (ภาคผนวก ค-8) และได้ตรวจวัดค่า คลอรีน และความเป็นกรดต่างให้มีความเหมาะสมของสระว่ายน้ำเป็นประจำทุกวัน (ภาคผนวก ค-18) ทั้งสระว่ายน้ำส่วนลึก และส่วนตื้น โดยสรุปผลได้ดังตารางที่ 3-8 และรูปที่ 3-22 ถึงรูปที่ 3-23

ตารางที่ 3-8 ผลการติดตามตรวจสอบคุณภาพน้ำในสระว่ายน้ำ ระหว่างเดือนกรกฎาคม-ธันวาคม พ.ศ. 2565

โครงการนิคมอุตสาหกรรมเขตอุตสาหกรรม นราธิวาส (ระยะดำเนินการ)

จัดทำรายงานโดย: บริษัท ยูไนเต็ด แอนนาลิสต์ แอนด์ เอ็นจิเนียริง คอนซัลแตนท์ จำกัด (ยูเออี)

วันที่เก็บตัวอย่าง: กรกฎาคม-ธันวาคม พ.ศ. 2565

ตำแหน่งที่เก็บตัวอย่าง: สระว่ายน้ำส่วนลึก และส่วนตื้น

ตำแหน่งพิกัด UTM ของสถานี: 47P 666331E 1515705N และ 47P 666313E 1515704N

ดัชนี	วันที่ติดตามตรวจสอบ	หน่วย	ผลการติดตามตรวจสอบ			มาตรฐาน (เทียบเคียง) ^{1/}
			สระว่ายน้ำ (ส่วนลึก)	สระว่ายน้ำ (ส่วนตื้น)	ลักษณะน้ำตัวอย่าง (สี/ ลักษณะของน้ำ/ สีของตะกอน) ^{2/}	
1. แบคทีเรียกลุ่มโคลิฟอร์ม	ก.ค. 65	MPN/100mL	<1.1	<1.1	ไม่มีสี/ใส/-	≤10
	ส.ค. 65		<1.1	<1.1	ไม่มีสี/ใส/-	
	ก.ย. 65		<1.1	6.9	ไม่มีสี/ใส/-	
	ต.ค. 65		<1.1	<1.1	ไม่มีสี/ใส/-	
	พ.ย. 65		1.1	<1.1	ไม่มีสี/ใส/-	
	ธ.ค. 65		<1.1	<1.1	ไม่มีสี/ใส/-	
2. <i>Escherichia coli</i>	ก.ค. 65	/100 mL	ตรวจไม่พบ	ตรวจไม่พบ	ไม่มีสี/ใส/-	ต้องตรวจไม่พบ
	ส.ค. 65		ตรวจไม่พบ	ตรวจไม่พบ	ไม่มีสี/ใส/-	
	ก.ย. 65		ตรวจไม่พบ	ตรวจไม่พบ	ไม่มีสี/ใส/-	
	ต.ค. 65		ตรวจไม่พบ	ตรวจไม่พบ	ไม่มีสี/ใส/-	
	พ.ย. 65		ตรวจไม่พบ	ตรวจไม่พบ	ไม่มีสี/ใส/-	
	ธ.ค. 65		ตรวจไม่พบ	ตรวจไม่พบ	ไม่มีสี/ใส/-	

หมายเหตุ : ^{1/} คำแนะนำของคณะกรรมการสาธารณสุข ฉบับที่ 1/2550 เรื่อง การควบคุมการประกอบกิจการสระว่ายน้ำ หรือกิจการอื่น ๆ ในทำนองเดียวกัน ลงวันที่ 20 มกราคม พ.ศ. 2550

^{2/} ต้องไม่เป็นที่พึงรังเกียจ

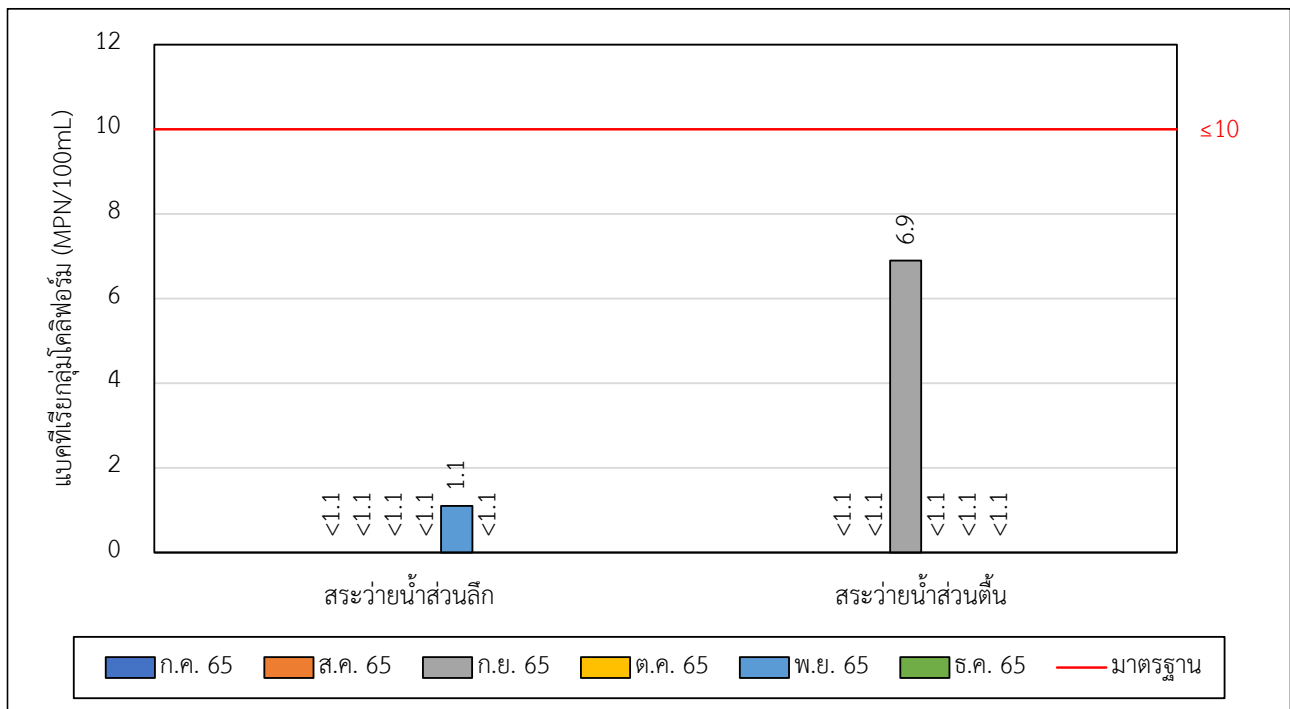
ผู้เก็บตัวอย่าง/ผู้บันทึก : นายวีรยุทธ โมกแก้ว เลขทะเบียน ว-145-ค-0027

ผู้ควบคุม/ตรวจสอบ : นางสาวฉวีวรรณ บุญลา เลขทะเบียน ว-145-ค-0008

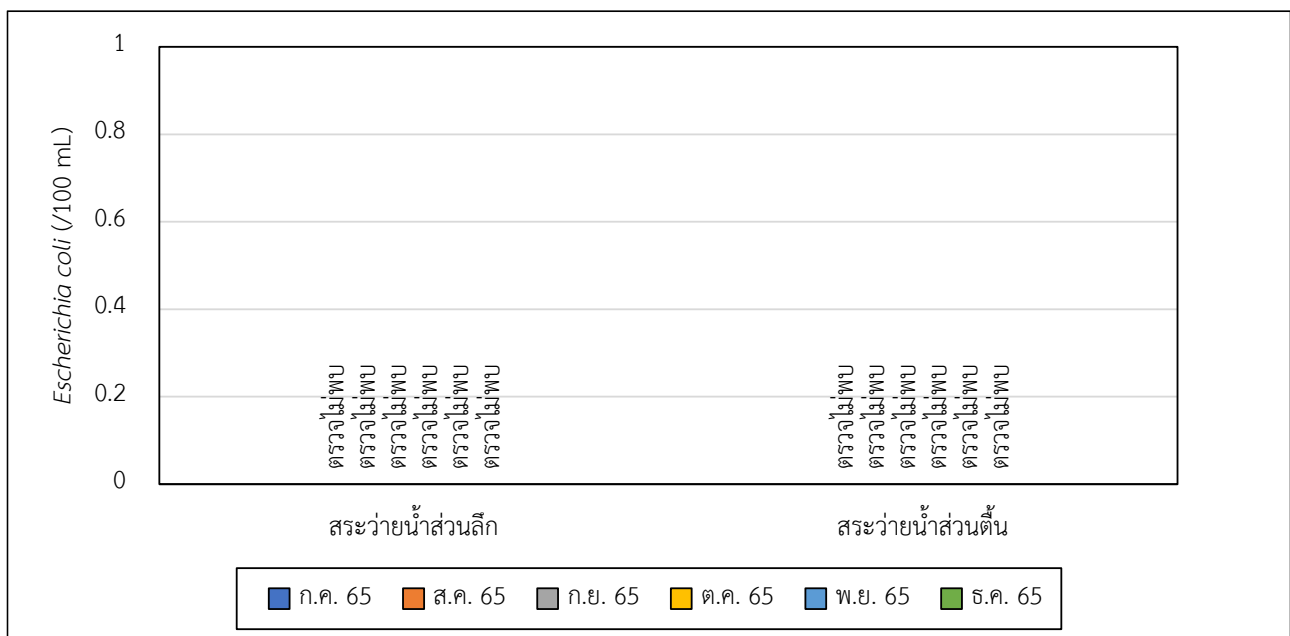
ผู้วิเคราะห์ : นางสาวอศรียาภรณ์ บัวดี

บริษัทที่ตรวจวัดและวิเคราะห์ตัวอย่าง : บริษัท ยูไนเต็ด แอนนาลิสต์ แอนด์ เอ็นจิเนียริง คอนซัลแตนท์ จำกัด (ยูเออี)

เบอร์โทรศัพท์ : 0-2763-2828



รูปที่ 3-22 ปริมาณแบคทีเรียกลุ่มโคลิฟอร์ม ของสระว่ายน้ำบริเวณส่วนเล็ก และส่วนต้น โครงการ วินด์เซลล์ นราธิวาส
ระหว่างเดือนกรกฎาคม-ธันวาคม พ.ศ. 2565



หมายเหตุ : ค่าแนะนำของคณะกรรมการสาธารณสุข ฉบับที่ 1/2550 เรื่อง การควบคุมการประกอบกิจการสระว่ายน้ำ หรือกิจการอื่น ๆ ในทำนองเดียวกัน
ลงวันที่ 20 มกราคม พ.ศ. 2550 กำหนดต้องตรวจไม่พบเชื้อ E.Coli

รูปที่ 3-23 ปริมาณเชื้อ *Escherichia coli* สระว่ายน้ำบริเวณส่วนเล็ก และส่วนต้น โครงการ วินด์เซลล์ นราธิวาส
ระหว่างเดือนกรกฎาคม-ธันวาคม พ.ศ. 2565

3.4.3 เปรียบเทียบผลการติดตามตรวจสอบคุณภาพน้ำสระว่ายน้ำ

รายงานการประเมินผลกระทบสิ่งแวดล้อม (EIA) ของโครงการไม่ได้กำหนดให้มีการเทียบมาตรฐานฯ คุณภาพน้ำในสระว่ายน้ำ ซึ่งในเบื้องต้นทางบริษัทที่ปรึกษา (ยูเออี) ได้นำผลการวิเคราะห์คุณภาพน้ำในสระว่ายน้ำมาเทียบเคียงกับคำแนะนำของคณะกรรมการสาธารณสุข ฉบับที่ 1/2550 เรื่อง การควบคุมการประกอบกิจการสระว่ายน้ำ หรือกิจการอื่น ๆ ในทำนองเดียวกัน ลงวันที่ 20 มกราคม พ.ศ. 2550 เพื่อให้โครงการทราบแนวโน้มของคุณภาพน้ำในสระว่ายน้ำเป็นประจำทุกเดือน โดยผลการติดตามตรวจสอบคุณภาพน้ำในสระว่ายน้ำส่วนลึก และส่วนตื้น ระหว่าง ปีพ.ศ. 2564-2565 พบว่า ส่วนใหญ่มีค่าอยู่ในเกณฑ์มาตรฐาน ยกเว้นบริเวณสระว่ายน้ำส่วนตื้น พบ เชื้อ *Escherichia coli* ในเดือนมิถุนายน พ.ศ. 2565 ทั้งนี้ โครงการมีการทำความสะอาดสระว่ายน้ำเป็นประจำ 2 ครั้ง/สัปดาห์ (ภาคผนวก ค-8) และได้ตรวจวัดค่า คลอรีน และความเป็นกรดต่างให้มีความเหมาะสมของสระว่ายน้ำเป็นประจำทุกวัน (ภาคผนวก ค-18) ทั้งสระว่ายน้ำส่วนลึก และส่วนตื้น ทั้งนี้ในเดือนถัดมา พบว่าปริมาณเชื้อ *Escherichia coli* มีค่าลดลง และมีค่าอยู่ในเกณฑ์มาตรฐานกำหนด โดยสรุปผลได้ดังตารางที่ 3-9 และรูปที่ 3-24 และรูปที่ 3-25

ตารางที่ 3-9 เปรียบเทียบผลการติดตามตรวจสอบคุณภาพน้ำสระว่ายน้ำ บริเวณส่วนต้น และส่วนลึก

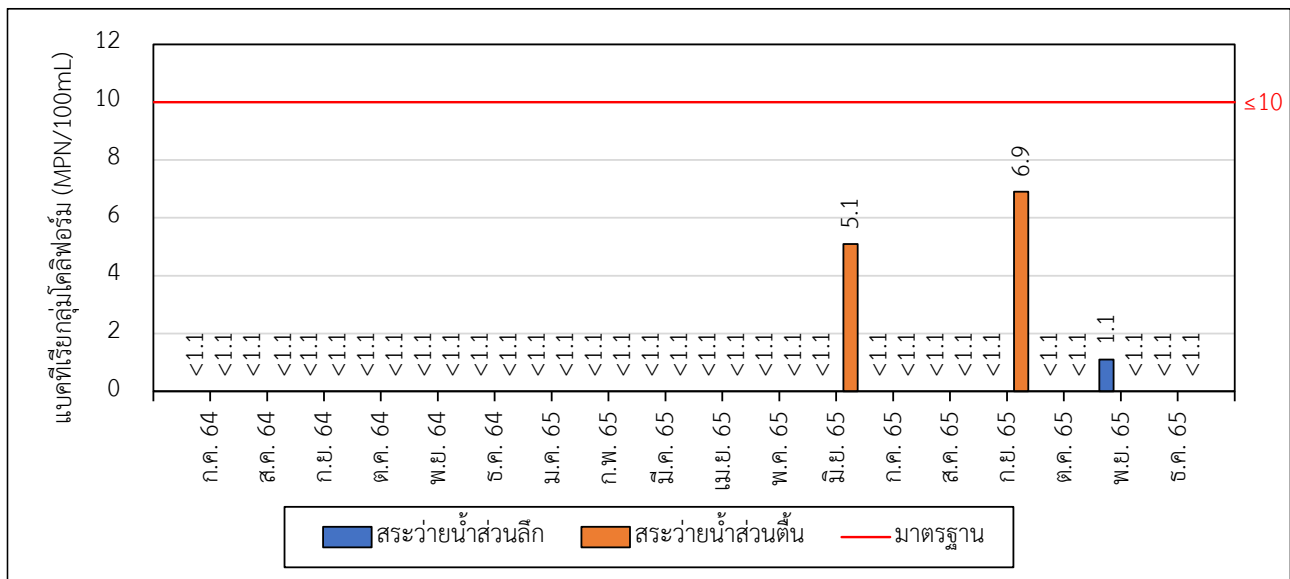
ดัชนี	วันที่ติดตาม ตรวจสอบ	ผลการติดตามตรวจสอบ		
		สระว่ายน้ำ (ส่วนลึก)	สระว่ายน้ำ (ส่วนต้น)	ลักษณะน้ำตัวอย่าง (สี/ ลักษณะของน้ำ/ สี ของตะกอน) ^{2/}
1. แบคทีเรียกลุ่มโคลิฟอร์ม	ก.ค. 64	<1.1	<1.1	ไม่มีสี/ใส/-
	ส.ค. 64	<1.1	<1.1	ไม่มีสี/ใส/-
	ก.ย. 64	<1.1	<1.1	ไม่มีสี/ใส/-
	ต.ค. 64	<1.1	<1.1	ไม่มีสี/ใส/-
	พ.ย. 64	<1.1	<1.1	ไม่มีสี/ใส/-
	ธ.ค. 64	<1.1	<1.1	ไม่มีสี/ใส/-
	ม.ค. 65	<1.1	<1.1	ไม่มีสี/ใส/-
	ก.พ. 65	<1.1	<1.1	ไม่มีสี/ใส/-
	มี.ค. 65	<1.1	<1.1	ไม่มีสี/ใส/-
	เม.ย. 65	<1.1	<1.1	ไม่มีสี/ใส/-
	พ.ค. 65	<1.1	<1.1	ไม่มีสี/ใส/-
	มิ.ย. 65	<1.1	5.1	ไม่มีสี/ใส/-
	ก.ค. 65	<1.1	<1.1	ไม่มีสี/ใส/-
	ส.ค. 65	<1.1	<1.1	ไม่มีสี/ใส/-
	ก.ย. 65	<1.1	6.9	ไม่มีสี/ใส/-
	ต.ค. 65	<1.1	<1.1	ไม่มีสี/ใส/-
	พ.ย. 65	1.1	<1.1	ไม่มีสี/ใส/-
	ธ.ค. 65	<1.1	<1.1	ไม่มีสี/ใส/-
มาตรฐาน (เทียบเคียง) ^{1/}		≤10		ต้องไม่เป็นที่พึงรังเกียจ
หน่วย		MPN/100 mL		

หมายเหตุ : ^{1/} ค่าแนะนำของคณะกรรมการสาธารณสุข ฉบับที่ 1/2550 เรื่อง การควบคุมการประกอบกิจการสระว่ายน้ำ หรือกิจการอื่น ๆ ในทำนองเดียวกัน ลงวันที่ 20 มกราคม พ.ศ. 2550

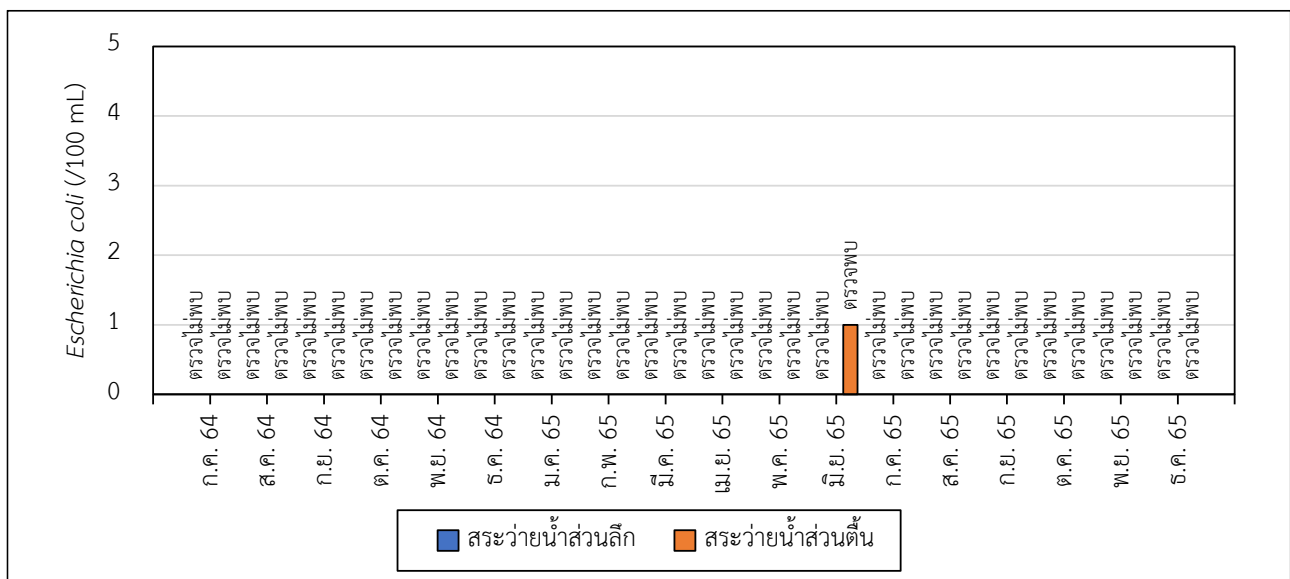
ตารางที่ 3-9 เปรียบเทียบผลการติดตามตรวจสอบคุณภาพน้ำสระว่ายน้ำ บริเวณส่วนต้น และส่วนลึก

ดัชนี	วันที่ติดตามตรวจสอบ	ผลการติดตามตรวจสอบ		
		สระว่ายน้ำ (ส่วนลึก)	สระว่ายน้ำ (ส่วนต้น)	ลักษณะน้ำตัวอย่าง (สี/ ลักษณะของน้ำ/ สี ของตะกอน) ^{2/}
2. <i>Escherichia coli</i>	ก.ค. 64	ตรวจไม่พบ	ตรวจไม่พบ	ไม่มีสี/ใส/-
	ส.ค. 64	ตรวจไม่พบ	ตรวจไม่พบ	ไม่มีสี/ใส/-
	ก.ย. 64	ตรวจไม่พบ	ตรวจไม่พบ	ไม่มีสี/ใส/-
	ต.ค. 64	ตรวจไม่พบ	ตรวจไม่พบ	ไม่มีสี/ใส/-
	พ.ย. 64	ตรวจไม่พบ	ตรวจไม่พบ	ไม่มีสี/ใส/-
	ธ.ค. 64	ตรวจไม่พบ	ตรวจไม่พบ	ไม่มีสี/ใส/-
	ม.ค. 65	ตรวจไม่พบ	ตรวจไม่พบ	ไม่มีสี/ใส/-
	ก.พ. 65	ตรวจไม่พบ	ตรวจไม่พบ	ไม่มีสี/ใส/-
	มี.ค. 65	ตรวจไม่พบ	ตรวจไม่พบ	ไม่มีสี/ใส/-
	เม.ย. 65	ตรวจไม่พบ	ตรวจไม่พบ	ไม่มีสี/ใส/-
	พ.ค. 65	ตรวจไม่พบ	ตรวจไม่พบ	ไม่มีสี/ใส/-
	มิ.ย. 65	ตรวจไม่พบ	ตรวจพบ	ไม่มีสี/ใส/-
	ก.ค. 65	ตรวจไม่พบ	ตรวจไม่พบ	ไม่มีสี/ใส/-
	ส.ค. 65	ตรวจไม่พบ	ตรวจไม่พบ	ไม่มีสี/ใส/-
	ก.ย. 65	ตรวจไม่พบ	ตรวจไม่พบ	ไม่มีสี/ใส/-
	ต.ค. 65	ตรวจไม่พบ	ตรวจไม่พบ	ไม่มีสี/ใส/-
	พ.ย. 65	ตรวจไม่พบ	ตรวจไม่พบ	ไม่มีสี/ใส/-
	ธ.ค. 65	ตรวจไม่พบ	ตรวจไม่พบ	ไม่มีสี/ใส/-
มาตรฐาน (เทียบเคียง) ^{1/}		ต้องตรวจไม่พบ		ต้องไม่เป็นที่พึงรังเกียจ
หน่วย		/100 mL		

หมายเหตุ : ^{1/} ค่าแนะนำของคณะกรรมการสาธารณสุข ฉบับที่ 1/2550 เรื่อง การควบคุมการประกอบกิจการสระว่ายน้ำ หรือกิจการอื่น ๆ ในทำนองเดียวกัน
ลงวันที่ 20 มกราคม พ.ศ. 2550



รูปที่ 3-24 เปรียบเทียบแบคทีเรียกลุ่มโคลิฟอร์ม บริเวณสระว่ายน้ำบริเวณส่วนเล็ก และส่วนต้น
โครงการ วินด์เซลล์ นราธิวาส ระหว่างปี พ.ศ. 2564-2565



หมายเหตุ : คำแนะนำของคณะกรรมการสาธารณสุข ฉบับที่ 1/2550 เรื่อง การควบคุมการประกอบกิจการสระว่ายน้ำ หรือกิจการอื่น ๆ ในทำนองเดียวกัน
ลงวันที่ 20 มกราคม พ.ศ. 2550 กำหนดต้องตรวจไม่พบเชื้อ *E.Coli*

รูปที่ 3-25 เปรียบเทียบเชื้อ *Escherichia coli* บริเวณสระว่ายน้ำบริเวณส่วนเล็ก และส่วนต้น
โครงการ วินด์เซลล์ นราธิวาส ระหว่างปี พ.ศ. 2564-2565

บทที่ 4

สรุปผลการปฏิบัติตามมาตรการป้องกันและแก้ไข
ผลกระทบสิ่งแวดล้อม และมาตรการติดตาม
ตรวจสอบผลกระทบสิ่งแวดล้อม

บทที่ 4

สรุปผลการดำเนินการตามมาตรการ

4.1 บทนำ

โครงการนิติบุคคลอาคารชุด วินด์เซลล์ นราธิวาส (ระยะดำเนินการ) ได้ดำเนินการตามมาตรการป้องกันและแก้ไขผลกระทบสิ่งแวดล้อม และมาตรการติดตามตรวจสอบผลกระทบสิ่งแวดล้อมตามที่มาตรการกำหนด โดยมอบหมายให้ บริษัท ยูไนเต็ด แอนนาลิสต์ แอนด์ เอ็นจิเนียริง คอนซัลแตนท์ จำกัด (ยูเออี) เป็นผู้รวบรวมข้อมูลเกี่ยวกับการปฏิบัติตามมาตรการป้องกันและแก้ไขผลกระทบสิ่งแวดล้อมของโครงการ และดำเนินการติดตามตรวจสอบผลกระทบสิ่งแวดล้อม

โดยระหว่างเดือนกรกฎาคม-ธันวาคม พ.ศ. 2565 โครงการได้ปฏิบัติตามมาตรการป้องกันและแก้ไขผลกระทบสิ่งแวดล้อมในระยะดำเนินการ ตามที่มาตรการกำหนด และจากการติดตามตรวจสอบผลกระทบสิ่งแวดล้อม พบว่า ดัชนีส่วนใหญ่มีค่าอยู่ในเกณฑ์มาตรฐานที่กฎหมายกำหนด แสดงดังตารางที่ 4-1

ตารางที่ 4-1 สรุปผลมาตรการติดตามตรวจสอบผลกระทบสิ่งแวดล้อม (ระยะดำเนินการ) ระหว่างเดือนกรกฎาคม-ธันวาคม พ.ศ. 2565 (ครั้งที่ 2/2565)

คุณภาพสิ่งแวดล้อม	สถานีตรวจวัด	ผลการตรวจวัด
1. คุณภาพน้ำทิ้ง		
1. ความเป็นกรด-ด่าง 2. บีโอดี 3. ของแข็งแขวนลอย 4. ตะกอนหนัก 5. ของแข็งละลายน้ำทั้งหมด 6. ซีลไฟด์ 7. ไนโตรเจน ในรูปที่เคเอ็น 8. น้ำมันและไขมัน	- บ่อตรวจคุณภาพน้ำ	- ดัชนีส่วนใหญ่ มีค่าอยู่เกณฑ์มาตรฐานตามประกาศประกาศกระทรวงทรัพยากรธรรมชาติและสิ่งแวดล้อม เรื่อง กำหนดมาตรฐานควบคุมการระบายน้ำทิ้งจากอาคารบางประเภท และบางขนาด อาคารประเภท ค ประกาศในราชกิจจานุเบกษา เล่มที่ 122 ตอนที่ 125 ง ลงวันที่ 29 ธันวาคม พ.ศ. 2548 ยกเว้น ดัชนี ของแข็งละลายน้ำทั้งหมดในเดือน กรกฎาคม พ.ศ. 2565 อย่างไรก็ตาม มาตรฐานคุณภาพน้ำประปาของการประปานครหลวงได้กำหนดค่าสารละลายทั้งหมดที่เหลือจากการระเหย เท่ากับ 1,000 มิลลิกรัมต่อลิตร ซึ่งเมื่อนำมาเทียบเคียงกับมาตรฐานค่าของแข็งละลายน้ำทั้งหมดของน้ำทิ้ง โดยรวมกันจะต้องมีค่าไม่เกิน 1,500 มิลลิกรัมต่อลิตร พบว่าปริมาณของแข็งละลายน้ำทั้งหมดในเดือนกรกฎาคม พ.ศ. 2565 มีค่าไม่เกินที่มาตรฐานกำหนด (ตรวจวัดได้ 746 มิลลิกรัมต่อลิตร) อย่างไรก็ตามในเดือนถัดมา พบว่า ของแข็งละลายน้ำทั้งหมด มีค่าลดลงและอยู่ในเกณฑ์มาตรฐานฯ ทั้งนี้ โครงการมีแผนการบำรุงรักษาระบบบำบัดน้ำเสียให้มีประสิทธิภาพเป็นประจำทุกเดือน เพื่อให้ระบบบำบัดน้ำเสียสามารถทำงานได้อย่างเต็มประสิทธิภาพ (ภาคผนวก ค-4) และมีค่าอยู่ในเกณฑ์มาตรฐานฯ ตามที่กฎหมายกำหนด
2. คุณภาพน้ำระเหยน้ำ		
1. โคลิฟอร์มแบคทีเรีย 2. <i>Escherichia coli</i>	1. สระว่ายน้ำ บริเวณส่วนลึก 2. สระว่ายน้ำ บริเวณส่วนตื้น	- ทุกดัชนีมีค่าอยู่ในเกณฑ์มาตรฐานตามคำแนะนำของคณะกรรมการสาธารณสุข ฉบับที่ 1/2550 เรื่อง การควบคุมการประกอบกิจการสระว่ายน้ำ หรือกิจการอื่น ๆ ในทำนองเดียวกัน ลงวันที่ 20 มกราคม พ.ศ. 2550